

Załącznik nr 1

do uchwały nr 285/LI/2018

Rady Gminy i Miasta Wyszogród

z dnia 30 października 2018

**LOKALNY PROGRAM REWITALIZACJI
GMINY I MIASTA WYSZOGRÓD
NA LATA 2018-2023**



SPIS TREŚCI

WPROWADZENIE.....	3
I. SPÓJNOŚĆ PROGRAMU REWITALIZACJI Z DOKUMENTAMI STRATEGICZNYMI I PLANISTYCZNYMI.....	4
II. DIAGNOZA GMINY I DELIMITACJA OBSZARU ZDEGRADOWANEGO ORAZ OBSZARU REWITALIZACJI	8
II.1 Metodologia	8
II.2 Informacje ogólne o gminie.....	10
II.3 Sfera społeczna.....	10
II.4 Sfera gospodarcza	31
II.6 Sfera techniczna.....	36
II.7 Sfera przestrzenno-funkcjonalna	37
II.8 Obszary zdegradowane w przestrzeni gminy.....	39
II.9 Obszar rewitalizacji w gminie Wyszogród.....	43
III Program rewitalizacji	48
III.1 Wizja obszaru rewitalizacji.....	48
III.2 Cele i kierunki działań rewitalizacyjnych	48
III.3 Główne projekty i przedsięwzięcia rewitalizacyjne.....	49
III.4 Uzupełniające projekty i przedsięwzięcia rewitalizacyjne.....	55
III.5 Komplementarność przedsięwzięć rewitalizacyjnych.....	57
III.6 Indyktywne środki finansowe.....	61
III.7 System wdrażania i zarządzania programem rewitalizacji.....	63
III.8 Partykypacja społeczna	66
SPIS RYSUNKÓW	69
SPIS TABEL	71

WPROWADZENIE

Zgodnie z Wytycznymi (dalej: Wytyczne) w zakresie rewitalizacji w programach rewitalizacyjnych na lata 2014 – 2020, pod pojęciem rewitalizacji należy rozumieć: „proces wyprowadzania ze stanu kryzysowego obszarów zdegradowanych, prowadzony w sposób kompleksowy, poprzez działania kompleksowe (...) integrujące interwencję na rzecz społeczności lokalnej, przestrzeni i lokalnej gospodarki, skoncentrowane terytorialnie i prowadzone w sposób zaplanowany oraz zintegrowany poprzez programy rewitalizacji”. Takimi zasadami kierowano się, opracowując Lokalny Program Rewitalizacji Gminy i Miasta Wyszogród na lata 2018-2023. Program został przygotowany i opracowany zgodnie z wymogami określonymi w Wytycznych Ministerstwa Infrastruktury i Rozwoju z dnia 3 lipca 2015 roku z późn. zm. (dalej: Wytyczne) oraz Instrukcji dotyczącej przygotowania projektów rewitalizacyjnych w ramach Regionalnego Programu Operacyjnego dla Województwa Mazowieckiego na lata 2014 – 2020. Poszczególne części niniejszego Programu odpowiadają wymogom zawartym w obu wyżej wymienionych dokumentach.

Pierwsza część dokumentu poświęcona jest diagnozie stanu gminy w sferze społecznej, gospodarczej, środowiskowej, technicznej i przestrzenno-funkcjonalnej. Uwzględniono przy tym zarówno "pozycję" gminy na tle powiatu płockiego i województwa mazowieckiego, jak również wewnętrzne zróżnicowanie miejscowości tworzących gminę w celu wskazania tych z koncentracją zjawisk problemowych. Na tej podstawie wyznaczono obszar zdegradowany oraz rewitalizacji w gminie.

Druga część dokumentu opiera się na określeniu wizji obszaru rewitalizacji oraz wynikających z niej celów rewitalizacji. Ich osiągnięciu służą projekty i przedsięwzięcia rewitalizacyjne uporządkowane w formie listy podstawowej oraz uzupełniającej. Wzmocnieniu skuteczności wdrażania tych przedsięwzięć służą z kolei mechanizmy zachowania komplementarności w różnych sferach.

W części trzeciej scharakteryzowano proces wdrażania i monitorowania procesu rewitalizacji. Odniesiono się tutaj do zastosowanych narzędzi partycypacji społecznych oraz zaplanowanych na okres wdrożeniowy. Zaplanowano proces zarządzania i oceny skuteczności Programu Rewitalizacji, wskazując konkretne dane, które temu posłużą. Scharakteryzowano także spójność Programu Rewitalizacji z innymi dokumentami strategicznymi gminy, aby wskazać, że proces rewitalizacji to jeden z elementów prorozwojowych działań samorządu.

I. SPÓJNOŚĆ PROGRAMU REWITALIZACJI Z DOKUMENTAMI STRATEGICZNYMI I PLANISTYCZNYMI

Wybrany dokument strategiczny/planistyczny	Zapis z wybranego dokumentu	Lokalny Program Rozwoju Rewitalizacji dla Miasta i Gminy Wyszogród na lata 2018-2023 - części spójne z innym dokumentem	Podsumowanie dotyczące spójności dokumentów
Studium uwarunkowań i kierunków zagospodarowania przestrzennego Gminy i Miasta Wyszogród	Celem rozwoju gminy i miasta Wyszogród, w najogólniejszym ujęciu, jest osiągnięcie stabilnego (trwałego, zrównoważonego) rozwoju, zapewniającego : - zaspokojenie bieżących potrzeb mieszkańców, - warunki umożliwiające wzrost poziomu życia, - możliwości zaspokojenia potrzeb następnych pokoleń.	Wszystkie cele i kierunki działań mają przekładać się na zrównoważony rozwój obszaru rewitalizacji i całej gminy.	Cele określone w Studium... mają bardzo ogólny charakter. Opierają się na zrównoważonym rozwoju, w którą to zasadę wpisują się cele i kierunki działań zaproponowane w programie rewitalizacji. Cele rewitalizacji zakładają bowiem włączenie społeczne grup wykluczonych lub marginalizowanych oraz termomodernizację budynków, co przełoży się na jakość środowiska, zwłaszcza powietrza.
Strategia Rozwoju Powiatu Płockiego na lata 2014-2020	Cele operacyjne: - przeciwdziałanie bezrobociu, w tym dostosowanie edukacji do potrzeb lokalnego rynku pracy, - wzrost bezpieczeństwa ekologicznego, - rozwój i modernizacja infrastruktury społecznej,	Cele i kierunki działań: I. Włączenie społeczne i aktywni mieszkańcy obszaru rewitalizacji I.1 Aktywizacja zawodowa mieszkańców obszaru rewitalizacji I.2 Integracja międzypokoleniowa	W obu dokumentach zaplanowano działania mające na celu zwiększenie zatrudnienia wśród osób wykluczonych społecznie, w tym poprawę jakości edukacji, która pośrednio także przekłada się na poprawę pozycji jednostki na rynku pracy. Dostrzeżona przez powiat konieczność poprawy bezpieczeństwa

	<p>- poprawa dostępności i jakości usług publicznych,</p> <p>- przeciwdziałanie zjawisku wykluczenia społecznego.</p>	<p>mieszkańców obszaru rewitalizacji</p> <p>I.3 Rozwój oferty edukacyjnej dla mieszkańców obszaru rewitalizacji</p> <p>II. Zmodernizowana przestrzeń publiczna obszaru rewitalizacji</p> <p>II.2 Rozwój infrastruktury społecznej</p> <p>II.3 Poprawa stanu i estetyki budynków na obszarze rewitalizacji</p>	<p>ekologicznego zostanie zrealizowana w programie rewitalizacji w postaci termomodernizacji budynków. Modernizacja budynków poprawi ich stan techniczny, ale też pozwoli je wykorzystać na cele społeczne, zwiększając dostęp do infrastruktury społecznej.</p>
<p>Strategia Rozwoju Województwa Mazowieckiego do 2030 roku</p>	<p>18. Rozwój kapitału ludzkiego i społecznego</p> <p>18.2. Kształcenie ustawiczne i podnoszenie kwalifikacji zawodowych</p> <p>19. Aktywizacja rezerw rynku pracy oraz działania na rzecz poprawy sytuacji demograficznej</p> <p>19.1. Aktywizacja zawodowa osób w szczególnej sytuacji na rynku pracy, w tym osób wychowujących dzieci, niepełnosprawnych oraz absolwentów i osób w wieku</p>	<p>I. Włączenie społeczne i aktywni mieszkańcy obszaru rewitalizacji</p> <p>I.1 Aktywizacja zawodowa mieszkańców obszaru rewitalizacji</p> <p>I.2 Integracja międzypokoleniowa mieszkańców obszaru rewitalizacji</p> <p>I.3 Rozwój oferty edukacyjnej dla mieszkańców obszaru rewitalizacji</p> <p>II. Zmodernizowana przestrzeń publiczna obszaru rewitalizacji</p>	<p>W obu dokumentach położono nacisk na działania mające na celu aktywizację zawodową i społeczną mieszkańców, w tym osób znajdujących się w najtrudniejszej sytuacji, jak osoby po 50 r.ż. czy niepełnosprawne. Przełoży się to m.in. na zmniejszenie poziomu ubóstwa. Obejmuje to także działania skierowane na osoby starsze. Zaplanowany remont i przekształcenie budynku posterunku na mieszkania socjalne wpisuje się z kolei w cel wojewódzki podnoszenia standardów funkcjonowania infrastruktury</p>

	<p>50+</p> <p>22. Przeciwdziałanie zjawisku wykluczenia społecznego, integracja społeczna</p> <p>22.1. Przeciwdziałanie bezrobociu i łagodzenie skutków bezrobocia</p> <p>22.2. Przeciwdziałanie marginalizacji społecznej osób niepełnosprawnych, starszych oraz w trudnej sytuacji życiowej</p> <p>22.3. Wspomaganie zadań mających na celu włączenie społeczne i przeciwdziałanie ubóstwu</p> <p>24. Podnoszenie standardów funkcjonowania infrastruktury społecznej oraz działania na rzecz ochrony zdrowia i bezpieczeństwa publicznego</p> <p>24.1. Budowa i rozwój infrastruktury społecznej, w tym o zasięgu regionalnym</p> <p>25. Dywersyfikacja źródeł energii i jej efektywne</p>	<p>II.3 Poprawa stanu i estetyki budynków na obszarze rewitalizacji</p>	<p>społecznej i związany z nim kierunek działania budowy i rozwoju infrastruktury społecznej.</p>
--	---	---	---

	wykorzystanie 25.3. Podnoszenie efektywności energetycznej		
Strategia na rzecz Odpowiedzialnego Rozwoju do roku 2020 (z perspektywą do 2030 r.)	Cele szczegółowe: II. Rozwój społecznie wrażliwy i terytorialnie zrównoważony - redukcja ubóstwa i wykluczenia społecznego oraz poprawa dostępu do usług świadczonych w odpowiedzi na wyzwania demograficzne, - wzrost i poprawa wykorzystania potencjału kapitału ludzkiego na rynku pracy.	I. Włączenie społeczne i aktywni mieszkańcy obszaru rewitalizacji I.1 Aktywizacja zawodowa mieszkańców obszaru rewitalizacji I.2 Integracja międzypokoleniowa mieszkańców obszaru rewitalizacji I.3 Rozwój oferty edukacyjnej dla mieszkańców obszaru rewitalizacji II. Zmodernizowana przestrzeń publiczna obszaru rewitalizacji II.1 Nadanie nowych funkcjonalności budynkom na obszarze rewitalizacji	W obu dokumentach duży nacisk położono na działania mające na celu inkluzyjność społeczną. Istotę działań stanowiąc ma redukcja ubóstwa i wykluczenia społecznego, również w kontekście osób starszych. W obu dokumentach przewidziano działania pozwalające poprawić sytuację bezrobotnych na rynku pracy oraz zwiększyć ich motywację do działań służących poprawie ich sytuacji życiowej. Dodatkowo w programie rewitalizacji służy temu przebudowa budynku posterunku policji na mieszkania socjalne, z których korzystać będą mogli biedniejsi mieszkańcy obszaru rewitalizacji.

II. DIAGNOZA GMINY I DELIMITACJA OBSZARU ZDEGRADOWANEGO ORAZ OBSZARU REWITALIZACJI

II.1 Metodologia

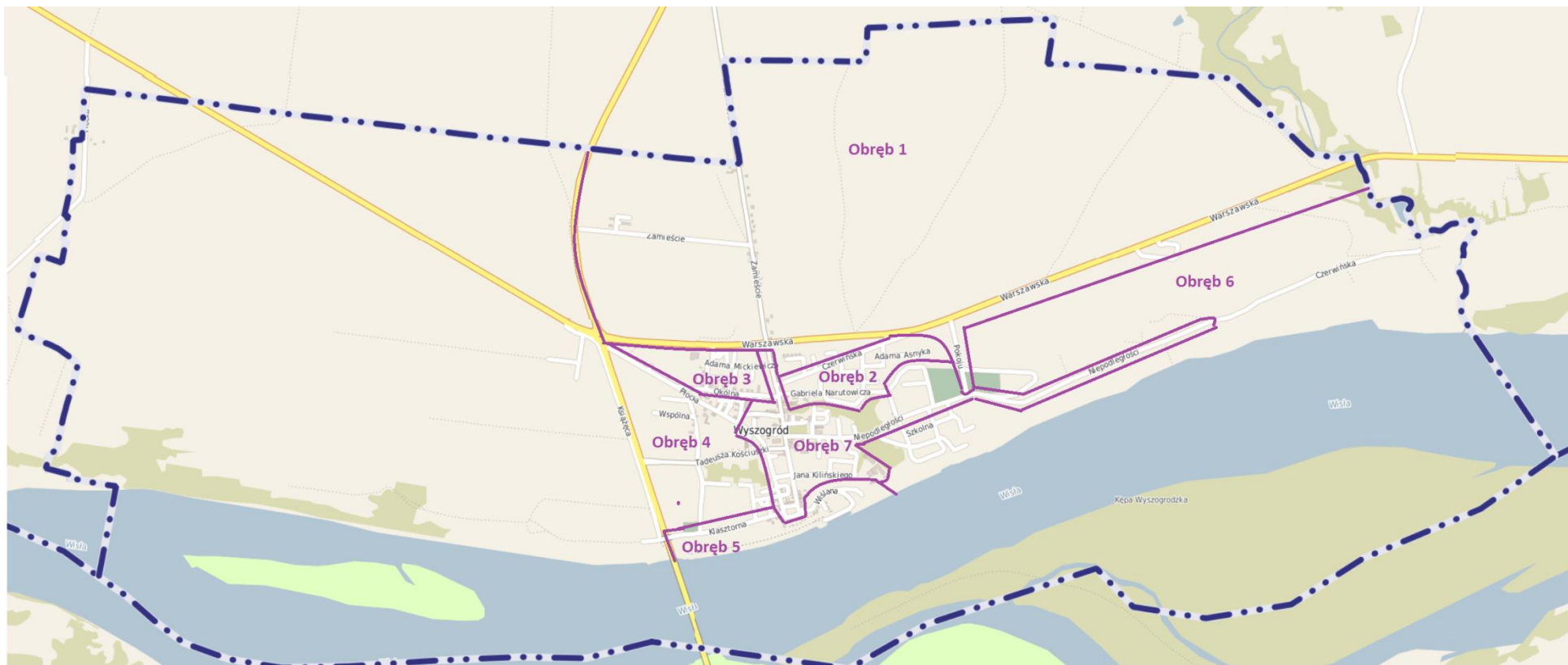
W analizie wskaźnikowej określającej sytuację gminy Wyszogród dokonano podziału na sfery: społeczną, gospodarczą, techniczną, środowiskową oraz przestrzenno-funkcjonalną. Wynika to z zasad wprowadzonych Wytycznymi dotyczącymi rewitalizacji oraz zasad określonych przez IZ RPO Województwa Mazowieckiego. Dane niezbędne do stworzenia porównywalnych i mierzalnych wskaźników pozyskiwano z Urzędu Gminy i Miasta Wyszogród, jednostek organizacyjnych gminy, ale też Powiatowego Urzędu Pracy w Płocku.

Miasto zostało podzielone na kilka obrębów w oparciu o podział na okręgi wyborcze w wyborach samorządowych z 2014 r. oraz uwarunkowania przestrzenno-funkcjonalne. Podział ten przedstawia rys. 1 (s. 9)¹. Następnie dla każdego obrębu obliczano wskaźniki wykorzystane do wyznaczenia obszaru zdegradowanego i rewitalizacji.

Liczby bezwzględne dotyczące występujących na terenie gminy zjawisk przekształcano następnie we wskaźniki, przeliczając je na 100 czy 1000 mieszkańców. Taka forma tworzenia wskaźników pozwala na uzyskanie porównywalnych danych dotyczących poszczególnych zjawisk, niezależnie od wielkości jednostki analitycznej. Jest ona również powszechnie przyjęta i stosowana w statystyce publicznej. Jednocześnie wskaźniki były obliczane dla całej gminy, poszczególnych miejscowości wiejskich oraz fragmentów miasta Wyszogród - obrębów (czyli jednostek analitycznych), aby zgodnie z Wytycznymi - dokonać porównania sytuacji w jednostce analitycznej ze średnią gminy. Podstawę dla wyznaczenia obszarów zdegradowanych stanowiło stwierdzenie występowania kumulacji negatywnych zjawisk społecznych. Dopiero w następnym kroku identyfikowano jednostki analityczne, w których kumulacji tej towarzyszyło przynajmniej jedno zjawisko negatywne w jednej z pozostałych sfer problemowych.

¹ W dalszej części dokumentu, przy analizie wskaźnikowej, wskaźniki były przypisywane poszczególnym obrębom, określonym jako „O1” (odpowiadający obrębowi 1), „O2” (odpowiadający obrębowi 2), itd.

Rys. 1 Podział miasta Wyszogród na obręby.



Źródła: opracowanie własne.

II.2 Informacje ogólne o gminie

Gmina Wyszogród leży w województwie mazowieckim, w południowo-wschodniej części powiatu plockiego. Jej powierzchnia liczy 9793 ha. Graniczy od północnego -zachodu z gminą Mała Wieś, od północy z gminą Naruszewo, od wschodu - gminą Czerwińsk nad Wisłą. Od południa granicę gminy stanowi Wisła.

Gmina Wyszogród ma charakter miejsko-wiejski. W jej skład wchodzi 17 wsi oraz miasto Wyszogród, zamieszkanym łącznie przez 5652 osoby.

Tab. 1 Liczba ludności w poszczególnych miejscowościach gminy Wyszogród.

Miejscowości	Ludność ogółem
Bolino	98
Chmielewo	78
Ciućkowo	213
Drwały	217
Grodkowo	203
Grodkówko	34
Kobylniki	356
Marcjanka	101
Pozarzyn	58
Pruszczyn	108
Rakowo	258
Rębowo	567
Rostkowice	162
Słomin	367
Starzyno	56
Wiązówka	54
Wilczkowo	138
Wyszogród	2584

Źródło: opracowanie własne.

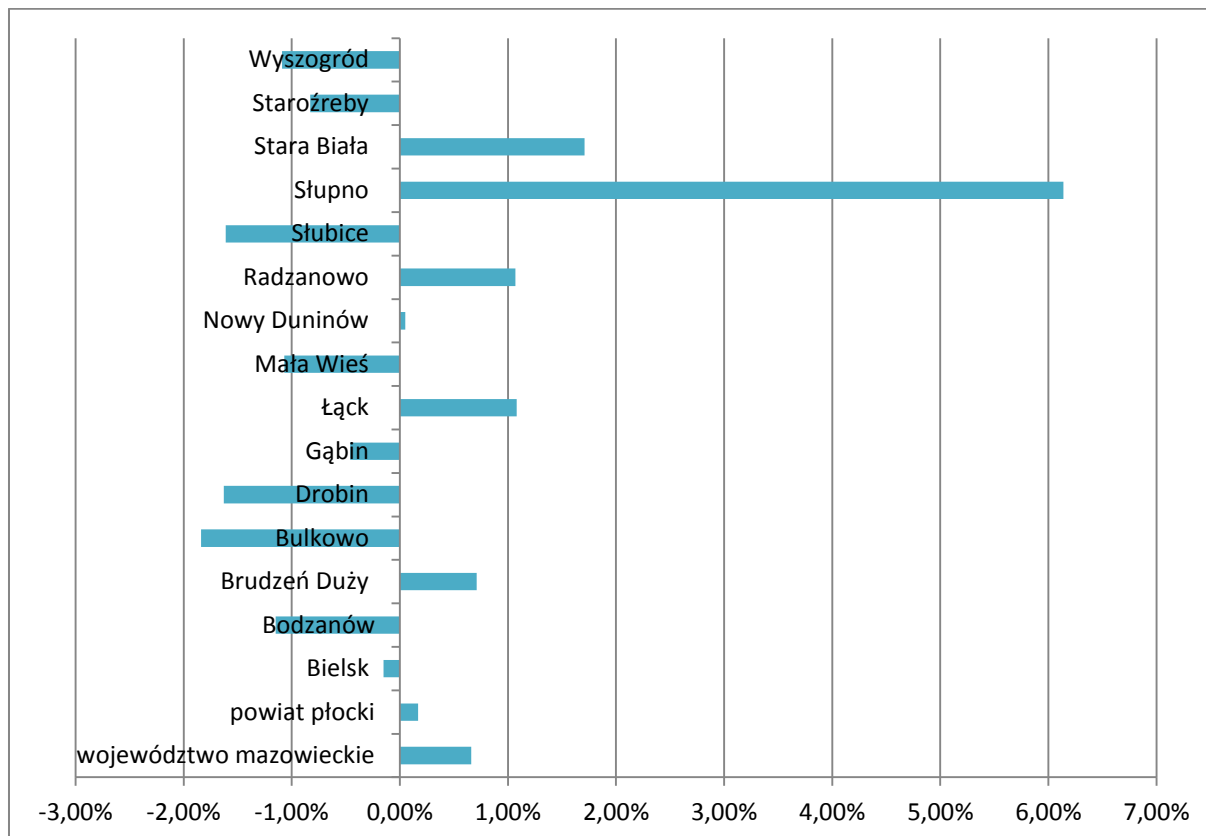
II.3 Sfera społeczna

Sytuacja demograficzna

W gminie Wyszogród w 2017 r. mieszkało 5652 mieszkańców, z czego prawie 46% w samym Wyszogrodzie. W ostatnich latach (2015-2016) dało się zauważyć odpływ mieszkańców z terenu gminy – ich liczba zmniejszyła się o 1,09% i jest to jeden z większych spadków wśród gmin z terenu powiatu plockiego. Przy tym w samym

powiecie płockim liczba mieszkańców wzrosła o 0,17%, a w województwie mazowieckim – o 0,66%.

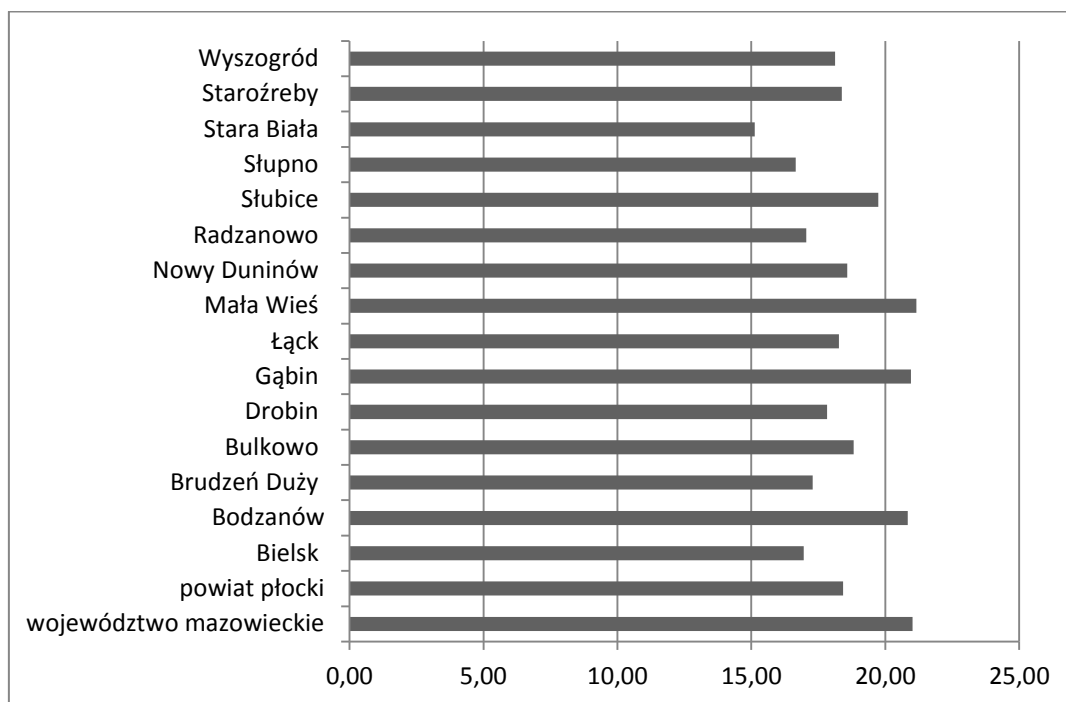
Rys. 2 Zmiany liczby ludności w latach 2015-2017w gminie Wyszogród na tle gmin powiatu płockiego i województwa mazowieckiego.



Źródło: opracowanie własne na podstawie danych GUS.

Z punktu widzenia jakości kapitału ludzkiego znaczenie ma indeks starości. W przypadku gminy Wyszogród 18,12% mieszkańców stanowią osoby w wieku poprodukcyjnym (tj. kobiety po 60. i mężczyźni po 64 r. ż.). Wskaźnik ten jest nieco bardziej korzystny w przypadku gminy niż całego powiatu płockiego i województwa mazowieckiego.

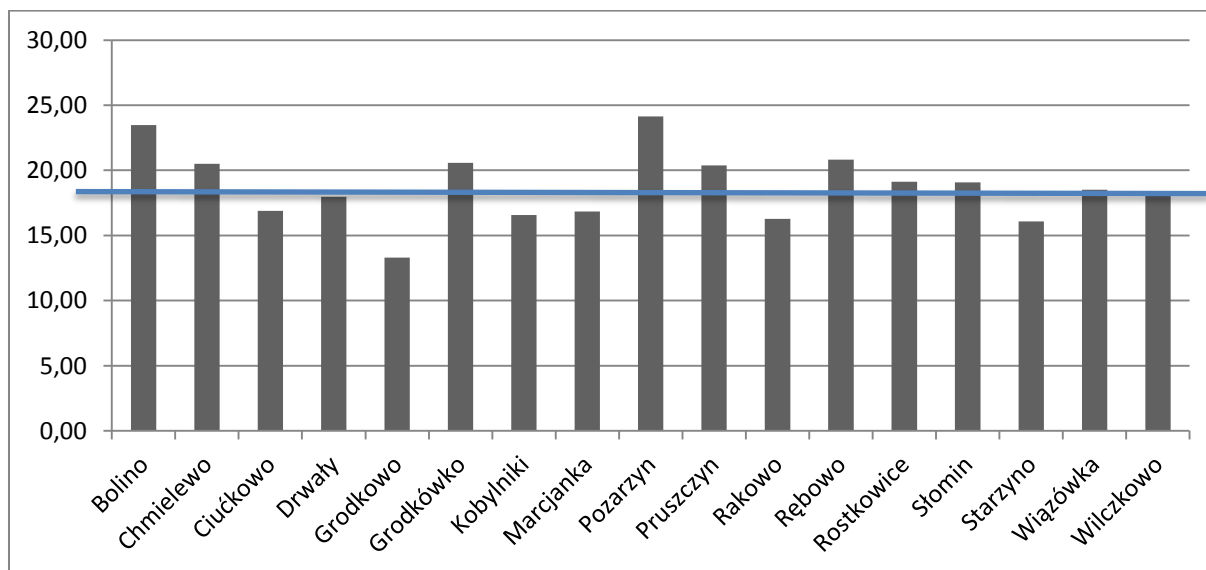
Rys. 3 Udział osób w wieku poprodukcyjnym w ogóle mieszkańców gmin z terenu powiatu plockiego na tle województwa mazowieckiego w 2017 roku [%].



Źródło: opracowanie własne na podstawie danych GUS.

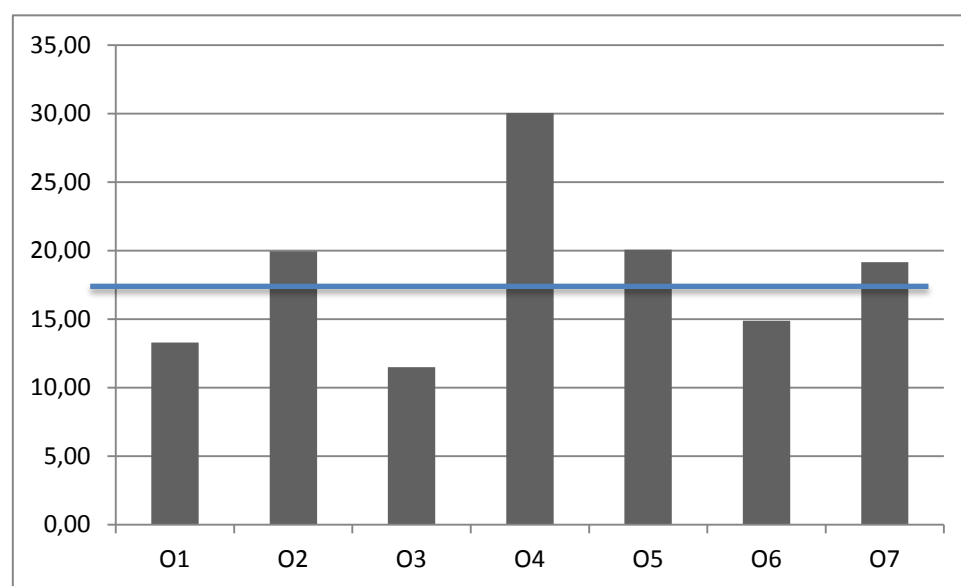
W części wiejskiej gminy Wyszogród problem stanowi wysoki udział osób w wieku poprodukcyjnym w ogóle mieszkańców, zwłaszcza w miejscowościach Pozarzyn i Bolino. Prawie $\frac{1}{4}$ mieszkańców tych wsi ukończyła 60 (w przypadku kobiet) lub 64 rok życia. Z kolei w przypadku miasta najbardziej od średniej gminy odbiega obręb 4, w którym prawie $\frac{1}{3}$ mieszkańców to osoby w wieku poprodukcyjnym.

Rys. 4 Udział osób w wieku poprodukcyjnym w części wiejskiej gminy Wyszogród w 2017 roku [%]².



Źródło: opracowanie własne.

Rys. 5 Udział osób w wieku poprodukcyjnym w poszczególnych obrębach miasta Wyszogród w 2017 roku [%]³.



Źródło: opracowanie własne.

Bezrobocie

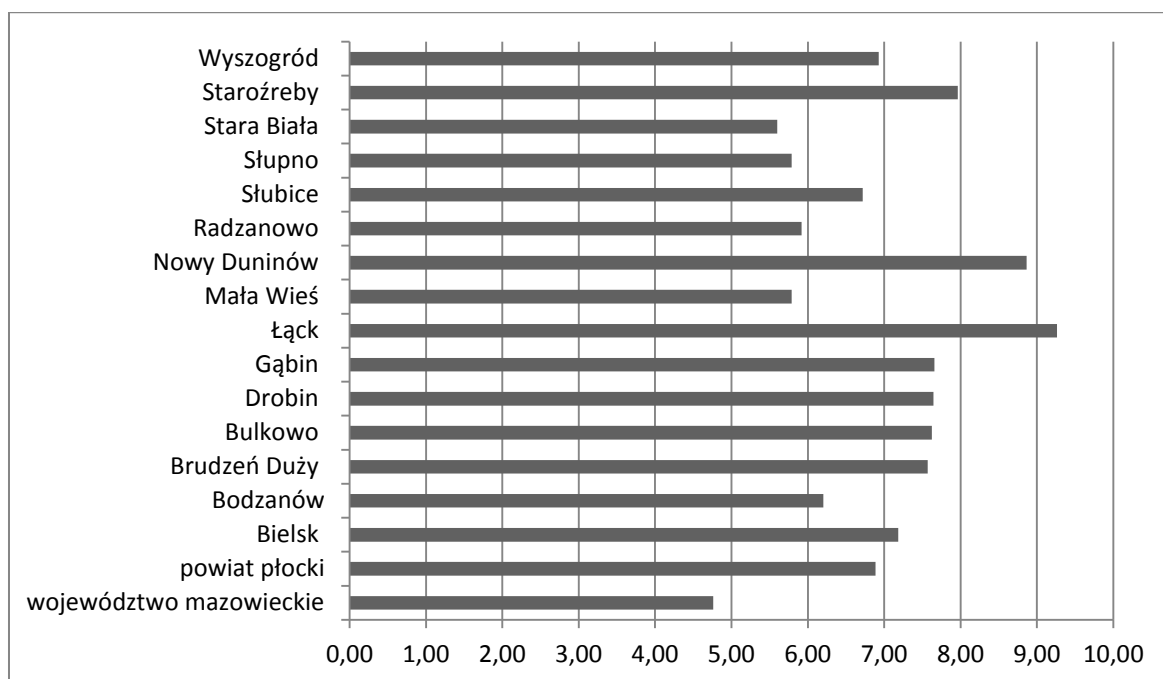
Ważnym zjawiskiem oddziałującym negatywnie na zagadnienie rozwoju lokalnego jest bezrobocie. Sytuacja na rynku pracy w gminie Wyszogród jest nieco

² Na wykresach prezentujących wartości wskaźników dla gminy Wyszogród niebieską linią zaznaczono średnią wartość wskaźnika dla całej gminy.

³ Na wykresach prezentujących wartości wskaźników dla gminy Wyszogród niebieską linią zaznaczono średnią wartość wskaźnika dla całej gminy.

gorsza niż w powiecie i województwie – bez pracy w gminie w 2017 r. pozostawało 6,93% mieszkańców w wieku produkcyjnym, podczas gdy w powiecie i województwie odpowiednio 6,89 i 4,76%. W porównaniu do 2015 r. liczba bezrobotnych zmniejszyła się w gminie o 22%, w powiecie płockim o 24%, a w województwie mazowieckim o 29%. Dodatkowo w całym powiecie – ze względu na jego silnie rolniczy charakter – miejsca pracy mają często charakter sezonowy, związany z dużą ilością pracy w sadownictwie czy rolnictwie.

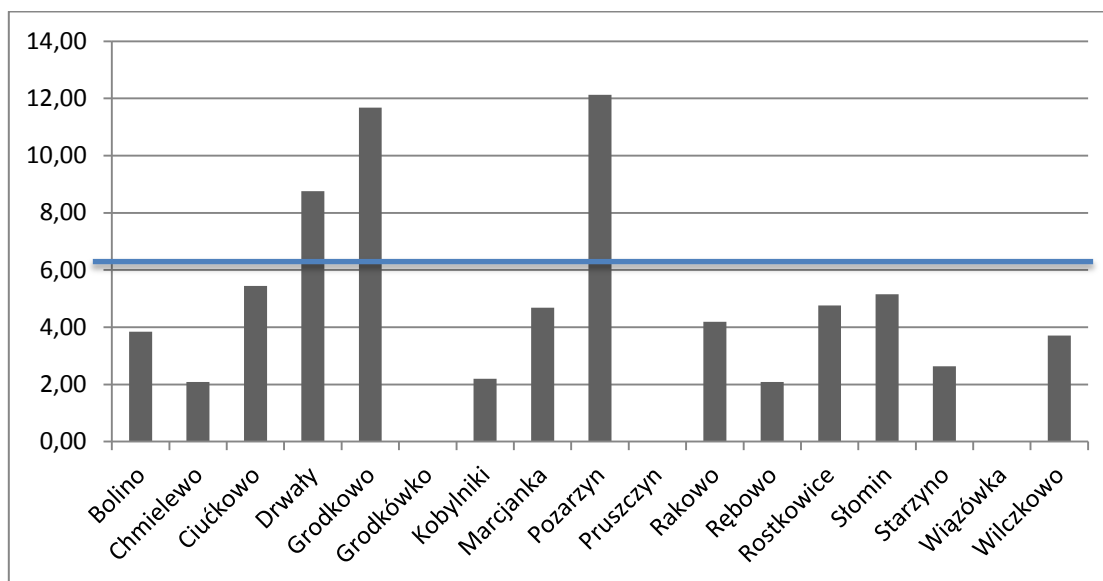
Rys. 6 Udział bezrobotnych zarejestrowanych w ogóle mieszkańców gmin powiatu płockiego na tle województwa mazowieckiego w 2017 roku [%].



Źródło: opracowanie własne na podstawie danych GUS.

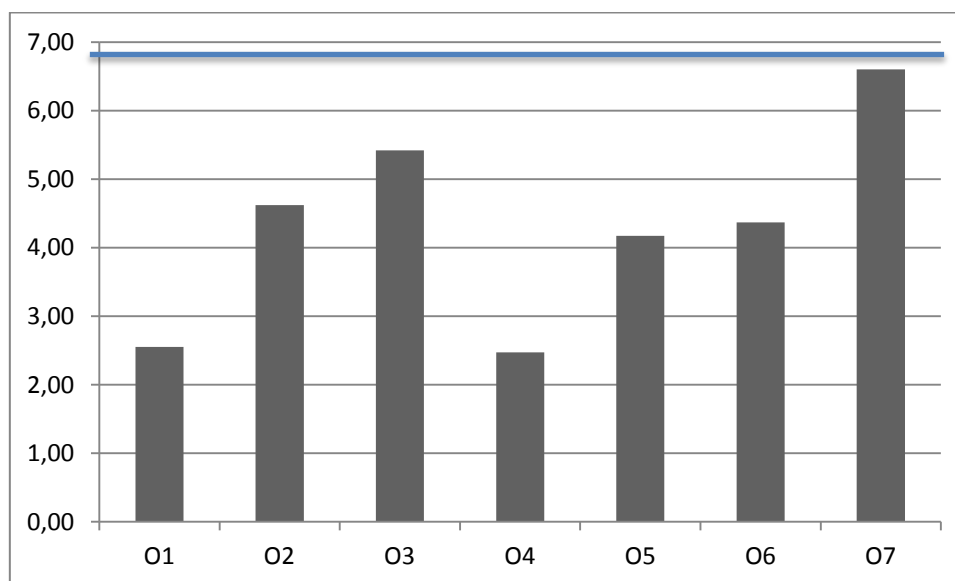
W części wiejskiej gminy można wyróżnić tylko dwie miejscowości, w których nie mieszka żadna osoba zarejestrowana jako bezrobotna – są to Grodkówko i Pruszczyń. Z kolei najwyższym bezrobociem charakteryzują się Pozarzyn (około 12 osób bezrobotnych na 100 w wieku produkcyjnym) i Grodkowo (prawie 12 bezrobotnych na 100 mieszkańców w wieku produkcyjnym).

Rys. 7 Liczba osób bezrobotnych w części wiejskiej gminy Wyszogród w 2017 r. na 100 mieszkańców w wieku produkcyjnym.



Źródło: opracowanie własne na podstawie danych Powiatowego Urzędu Pracy w Płocku.

Rys. 8 Liczba osób bezrobotnych w poszczególnych obrębach miasta Wyszogród w 2017 r. na 100 mieszkańców w wieku produkcyjnym.

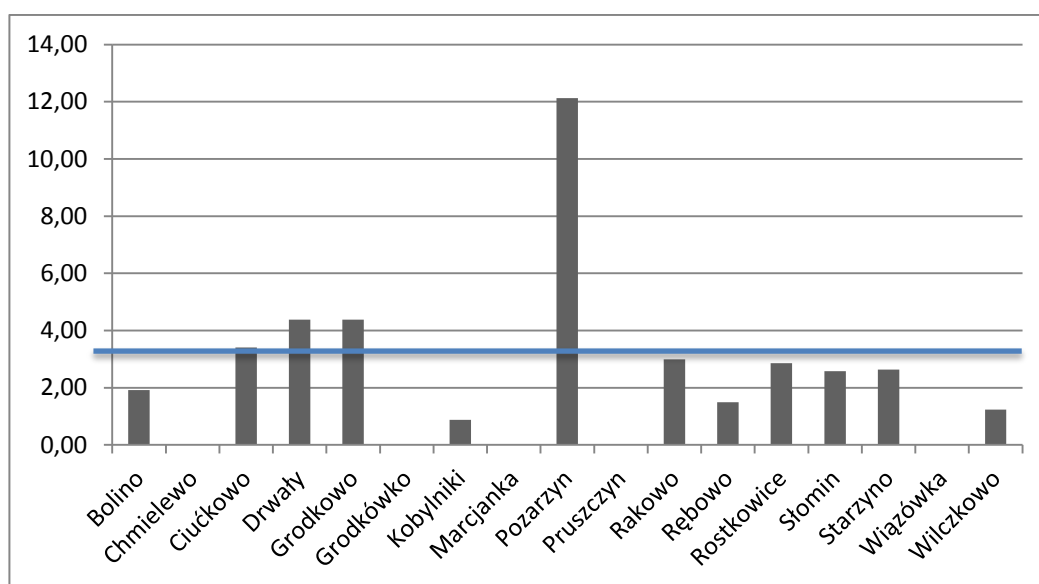


Źródło: opracowanie własne na podstawie danych Powiatowego Urzędu Pracy w Płocku.

Przeanalizowano również sytuację bezrobotnych znajdujących się w szczególnej sytuacji na rynku pracy, koncentrując się na osobach po 50 roku życia oraz długotrwale bezrobotnych. Duża część z tych osób jeśli straci pracę, nie potrafi z różnych powodów znów wejść na rynek pracy - braku motywacji, niechęci do mobilności przestrzennej czy przekwalifikowania się. Większy problem w gminie stanowią osoby bezrobotne długotrwale, co jest dość charakterystyczne dla polskiego rynku pracy. W 2017 r. w gminie Wyszogród mieszkały 133 osoby długotrwale bezrobotne, co stanowiło ponad

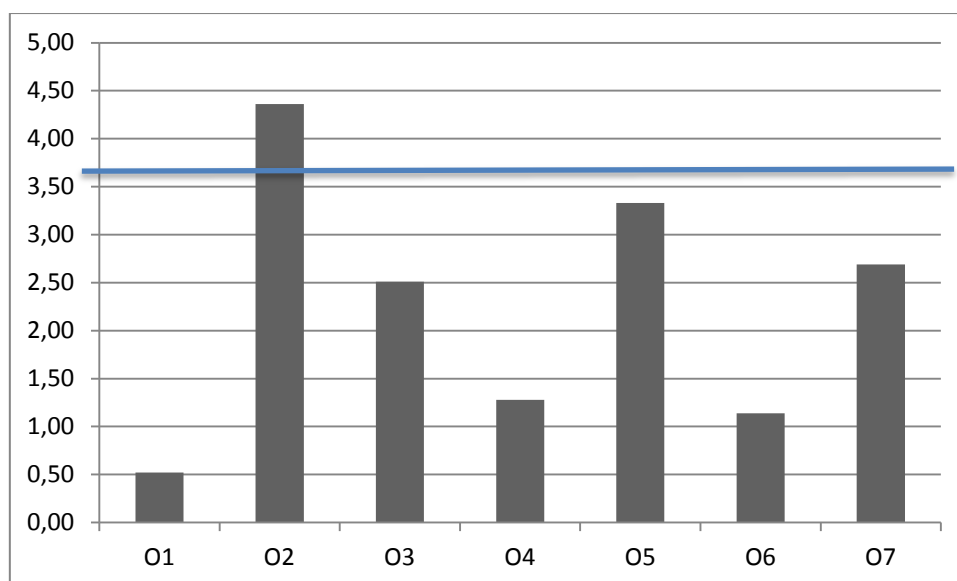
52% ogółu bezrobotnych. Problem ten nie występował w ogóle w miejscowościach Chmielewo, Grodkówko, Marcjanka, Pruszczyn i Wiązówka. Natomiast największe natężenie miał w miejscowości Pozarzyn, gdzie wszyscy bezrobotni kwalifikują się do grupy bezrobotnych długotrwale. W samym Wyszogrodzie tylko w obrębie drugim liczba długotrwale bezrobotnych jest wyższa niż średnio w gminie i wynosi około 4 bezrobotnych na 100 mieszkańców w wieku produkcyjnym.

Rys. 9 Liczba osób długotrwale bezrobotnych na 100 mieszkańców w wieku produkcyjnym w 2017 r. w części wiejskiej gminy Wyszogród.



Źródło: opracowanie własne na podstawie danych Powiatowego Urzędu Pracy w Płocku.

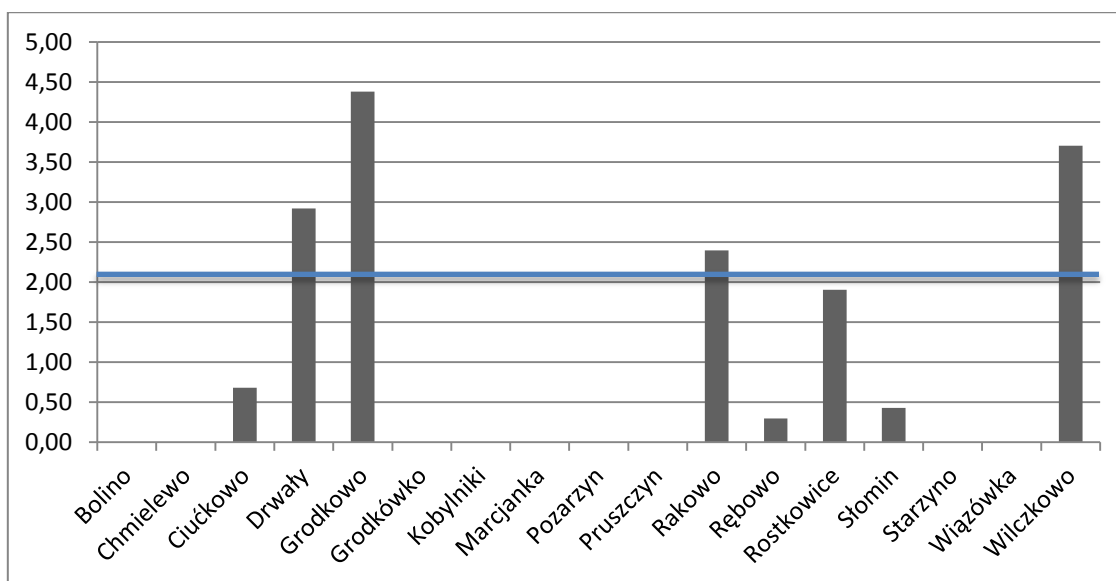
Rys. 10 Liczba osób długotrwale bezrobotnych na 100 mieszkańców w wieku produkcyjnym w poszczególnych obrębach miasta Wyszogród w 2017 roku.



Źródło: opracowanie własne na podstawie danych Powiatowego Urzędu Pracy w Płocku.

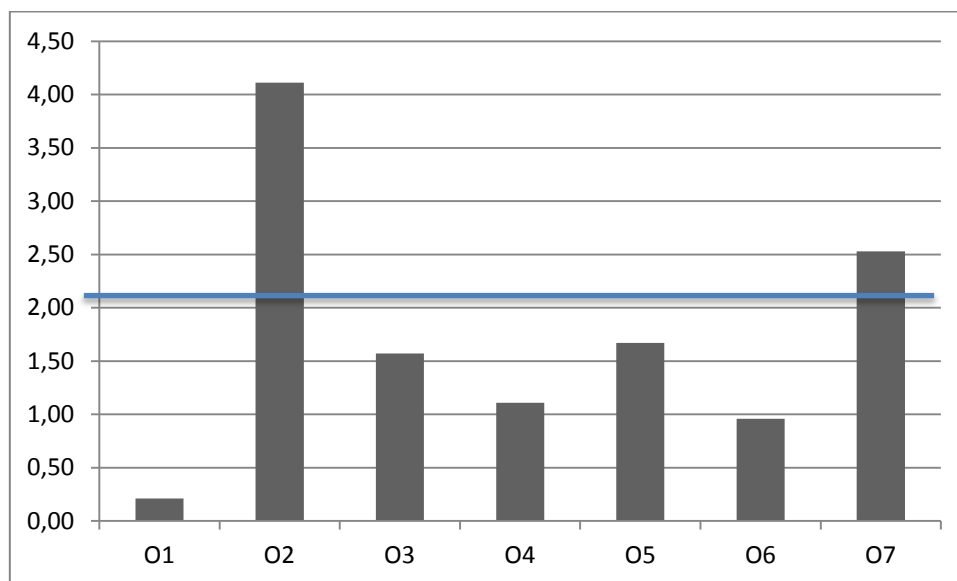
Trzydzieści procent wszystkich bezrobotnych zameldowanych w gminie Wyszogród to osoby mające 50 lat i więcej. Stanowią oni średnio 2% mieszkańców gminy w wieku produkcyjnym. Największy ich udział w stosunku do osób w wieku produkcyjnym odnotowano w 2017 r. w miejscowości Grodkowo, gdzie ponad 4 osoby na 100 mieszkańców to bezrobotni powyżej 50 roku życia. W mieście problem bezrobotnych po 50 r.ż. dotyczy tylko obrębu 2 i 7, gdzie stanowią oni odpowiednio 4 i prawie 3 osoby na 100 mieszkańców w wieku produkcyjnym.

Rys. 11 Liczba bezrobotnych po 50 r.ż. na 100 mieszkańców w wieku produkcyjnym w części wiejskiej gminy Wyszogród w 2017 roku.



Źródło: opracowanie własne na podstawie danych Powiatowego Urzędu Pracy w Płocku.

Rys. 12 Liczba bezrobotnych po 50 r.ż. na 100 mieszkańców w wieku produkcyjnym w poszczególnych obrębach miasta Wyszogród w 2017 roku.



Źródło: opracowanie własne na podstawie danych Powiatowego Urzędu Pracy w Płocku.

Pomoc społeczna

Udzielaniem pomocy społecznej w gminie Wyszogród zajmuje się Miejsko-Gminny Ośrodek Pomocy Społecznej w Wyszogrodzie (dalej: MGOPS). W 2017 r. udzielało ono różnego rodzaju świadczeń 196 mieszkańcom gminy, z czego 55% - mieszkańcom z części wiejskiej gminy. Generalnie na terenie województwa mazowieckiego i powiatu płockiego tendencja jest spadkowa, tzn. liczba osób uzyskujących pomoc społeczną spadała w latach 2015-2016. Porównując gminę Wyszogród z tymi jednostkami można stwierdzić, że mniejszy problem stanowi w niej ubóstwo, natomiast niepełnosprawność w rodzinach częściej wymaga wsparcia pomocy społecznej.

Tab. 2 Liczba osób korzystających z pomocy społecznej przy uwzględnieniu najczęstszych powodów na 1000 mieszkańców w latach 2015-2016.

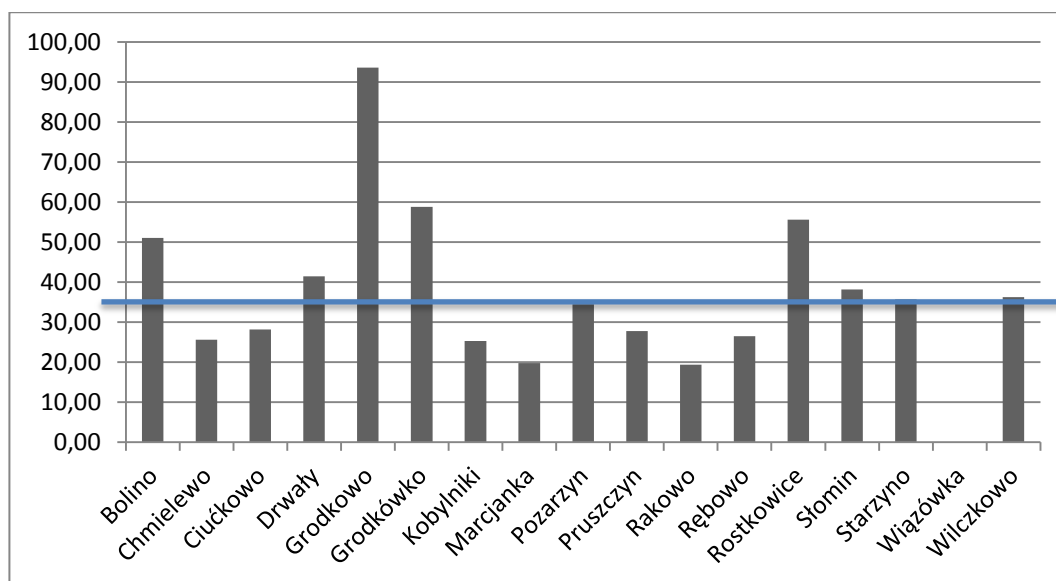
	ubóstwo		bezrobocie		niepełnosprawność	
	2015	2016	2015	2016	2015	2016
województwo mazowieckie	15,5	14,3	11,3	9,8	8,4	8,3
powiat płocki	23,1	20,0	20,3	17,9	9,0	8,8
gmina Wyszogród ⁴	8,3		11,9		9,4	

Źródło: opracowanie własne na podstawie danych GUS.

⁴ Dane dot. gminy Wyszogród odnoszą się do 2017 r., w przypadku województwa i powiatu nie było możliwości ich uzyskania za ten rok ze względu na brak aktualizacji danych w Banku Danych Lokalnych GUS.

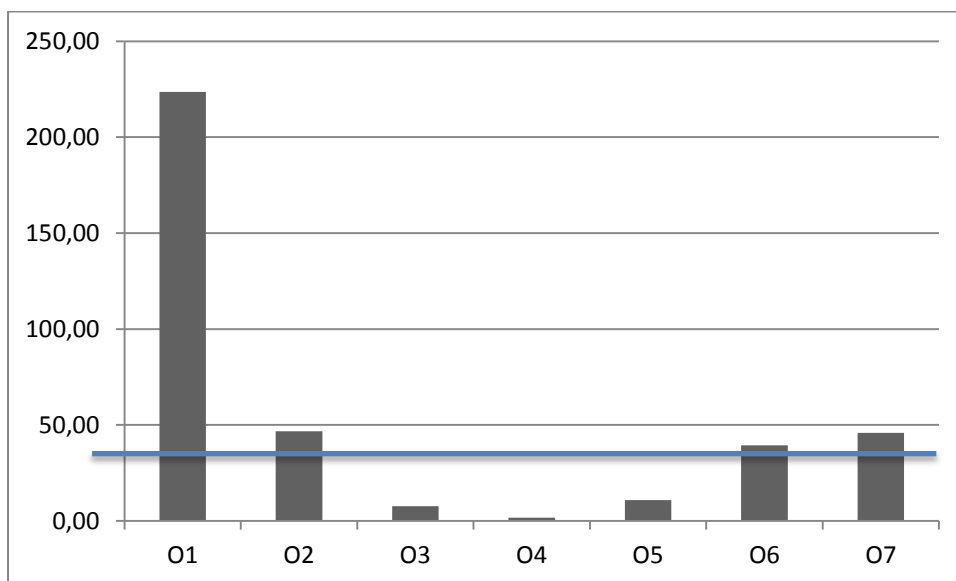
W obrębie gminy Wyszogród średnio z pomocy społecznej (niezależnie od powodu) korzysta – ponad 34 mieszkańców na 1000. Tylko w miejscowości Wiązówka żaden z mieszkańców nie otrzymuje wsparcia z MGOPS-u, natomiast w Grodkowie wskaźnik osiąga najmniej korzystną wartość – aż 94 mieszkańców na 1000 otrzymuje pomoc. W samym Wyszogrodzie najgorsza sytuacja pod względem liczby osób korzystających z pomocy ma miejsce w obrębie 1, gdzie ponad 200 osób na 1000 otrzymuje wsparcie.

Rys. 13 Liczba osób korzystających z pomocy społecznej na 1000 mieszkańców w części wiejskiej gminy Wyszogród w 2017 roku.



Źródło: opracowanie własne na podstawie danych Miejsko-Gminnego Ośrodka Pomocy Społecznej w Wyszogrodzie.

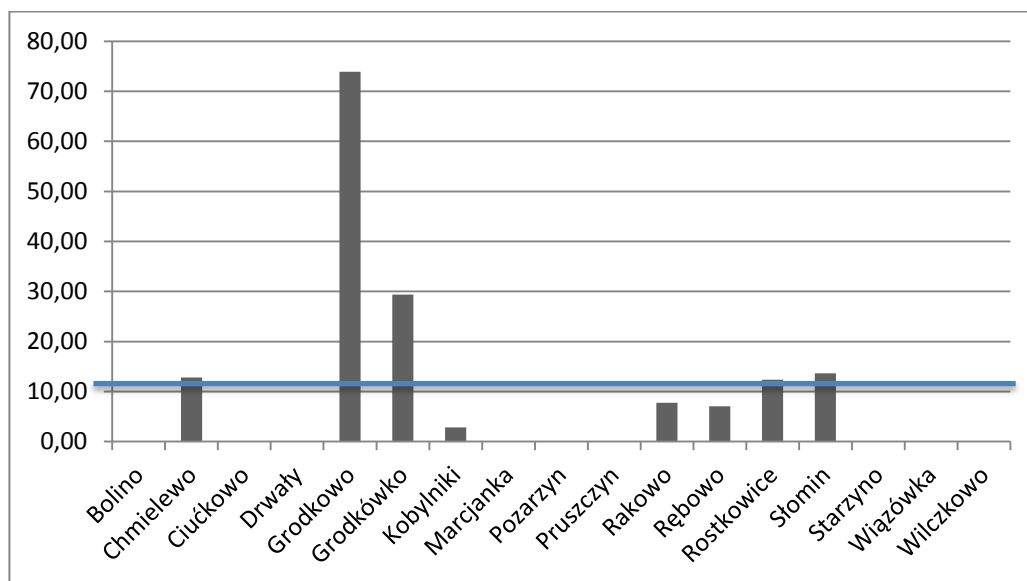
Rys. 14 Liczba osób korzystających z pomocy społecznej na 1000 mieszkańców w poszczególnych obrębach miasta Wyszogród w 2017 roku.



Źródło: opracowanie własne na podstawie danych Miejsko-Gminnego Ośrodka Pomocy Społecznej w Wyszogrodzie.

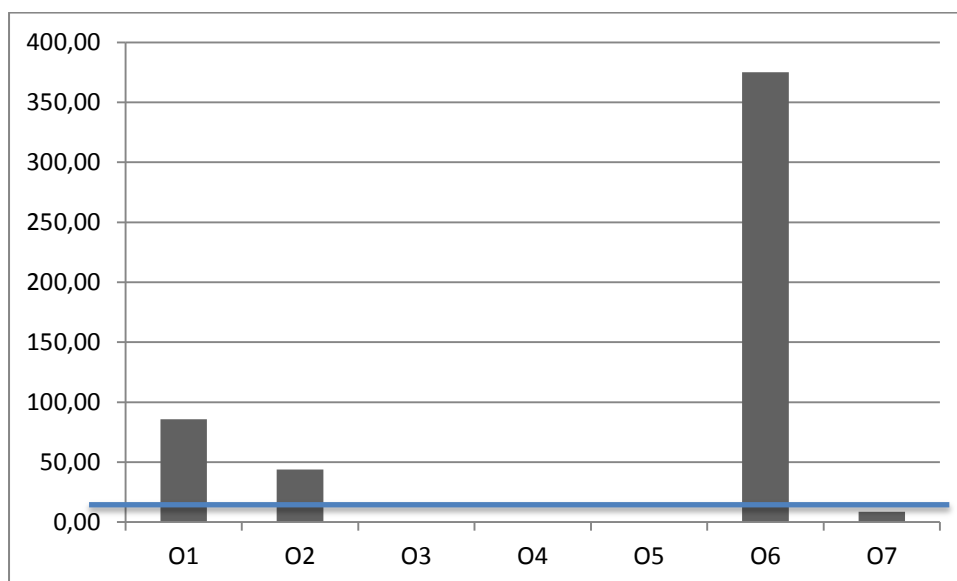
Najczęstszą przyczyną udzielania pomocy społecznej w gminie jest bezrobocie – wsparcie z tego powodu uzyskuje 34% ogółu korzystających z pomocy, z czego prawie połowa to mieszkańcy wsi. Średnio więc na 1000 mieszkańców gminy prawie 12 osób uzyskuje pomoc z powodu bezrobocia, przy czym najwięcej z miejscowości Grodkowo (prawie 74 osoby na 1000). W mieście wyróżnia się obręb 6, w którym aż 375 na 1000 mieszkańców pobiera pomoc społeczną z tytułu bezrobocia.

Rys. 15 Liczba osób korzystających z pomocy społecznej z powodu bezrobocia na 1000 mieszkańców w części wiejskiej gminy Wyszogród w 2017 roku.



Źródło: opracowanie własne na podstawie danych Miejsko-Gminnego Ośrodka Pomocy Społecznej w Wyszogrodzie.

Rys. 16 Liczba osób korzystających z pomocy społecznej z powodu bezrobocia na 1000 mieszkańców w poszczególnych obrębach miasta Wyszogród w 2017 roku.

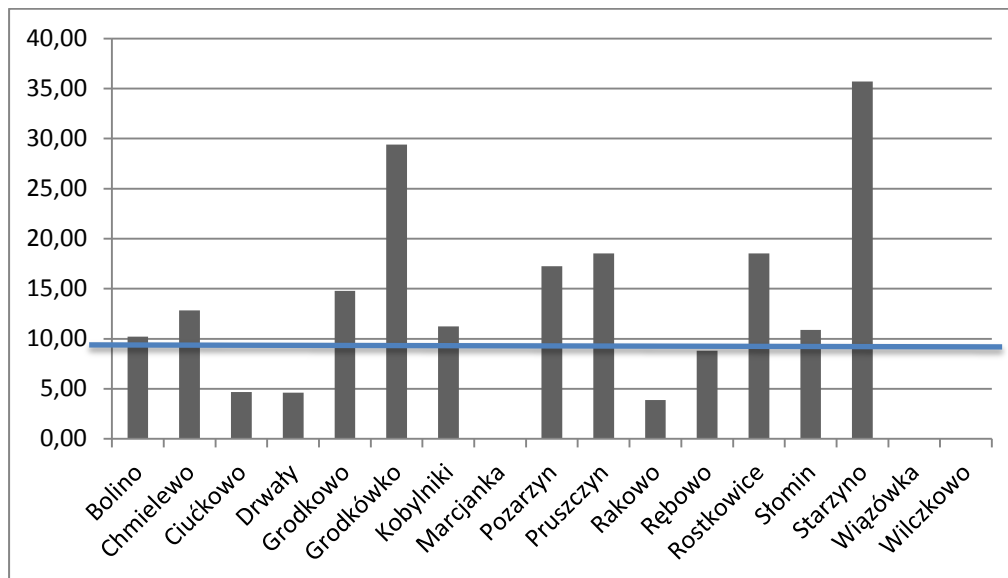


Źródło: opracowanie własne na podstawie danych Miejsko-Gminnego Ośrodka Pomocy Społecznej w Wyszogrodzie.

Z powodu niepełnosprawności pomoc otrzymują w gminie 53 osoby, w tym prawie 57% z części wiejskiej gminy. Średnio około 9 na 1000 mieszkańców uzyskuje pomoc z tego powodu, przy czym najwięcej mieszkańców miejscowości Starzyno – prawie 36 osób na 1000. Największy wskaźnik w mieście uzyskał z kolei obręb 1,

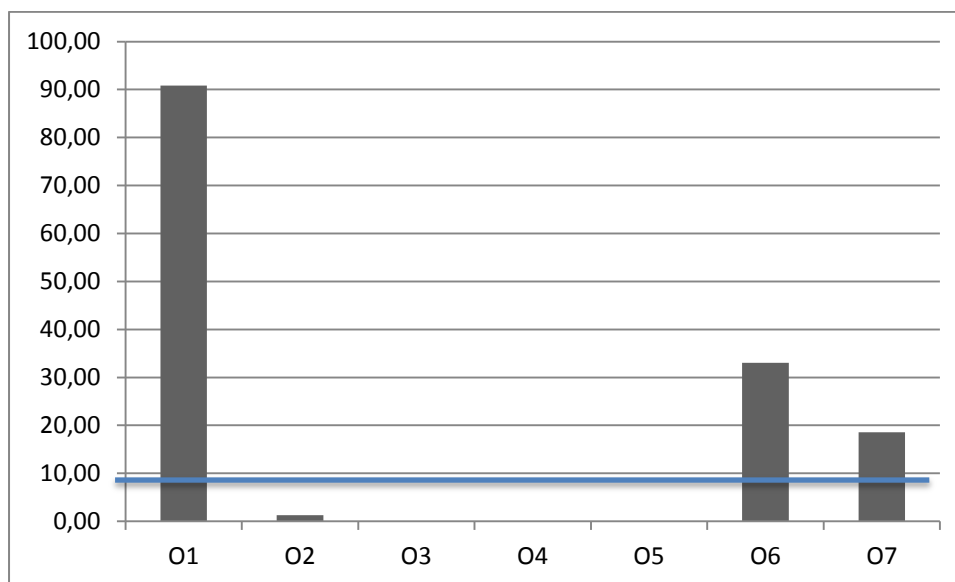
w którym ponad 90 mieszkańców na 1000 z powodu niepełnosprawności uzyskuje pomoc społeczną.

Rys. 17 Liczba osób korzystających z pomocy społecznej z powodu niepełnosprawności na 1000 mieszkańców w części wiejskiej gminy Wyszogród w 2017 roku.



Źródło: opracowanie własne na podstawie danych Miejsko-Gminnego Ośrodka Pomocy Społecznej w Wyszogrodzie.

Rys. 18 Liczba osób korzystających z pomocy społecznej z powodu niepełnosprawności na 1000 mieszkańców w poszczególnych obrębach miasta Wyszogród w 2017 roku.

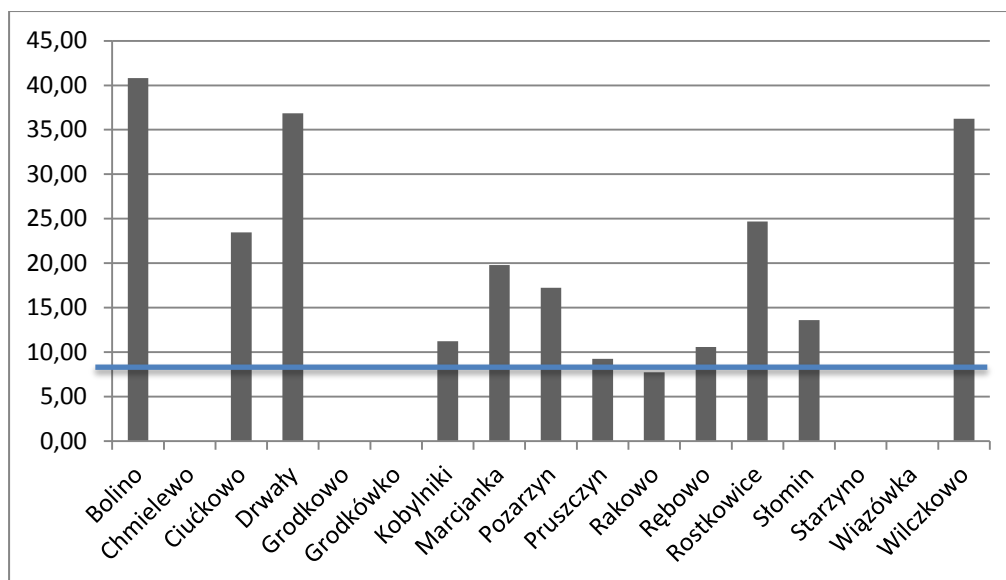


Źródło: opracowanie własne na podstawie danych Miejsko-Gminnego Ośrodka Pomocy Społecznej w Wyszogrodzie.

Z powodu ubóstwa pomoc społeczną otrzymuje 47 osób, czyli prawie ¼ ogółu korzystających z pomocy i około 8 na 1000 mieszkańców. Najgorsza sytuacja ma miejsce w miejscowości Bolino, gdzie aż 40 mieszkańców na 1000 otrzymuje wsparcie z tego

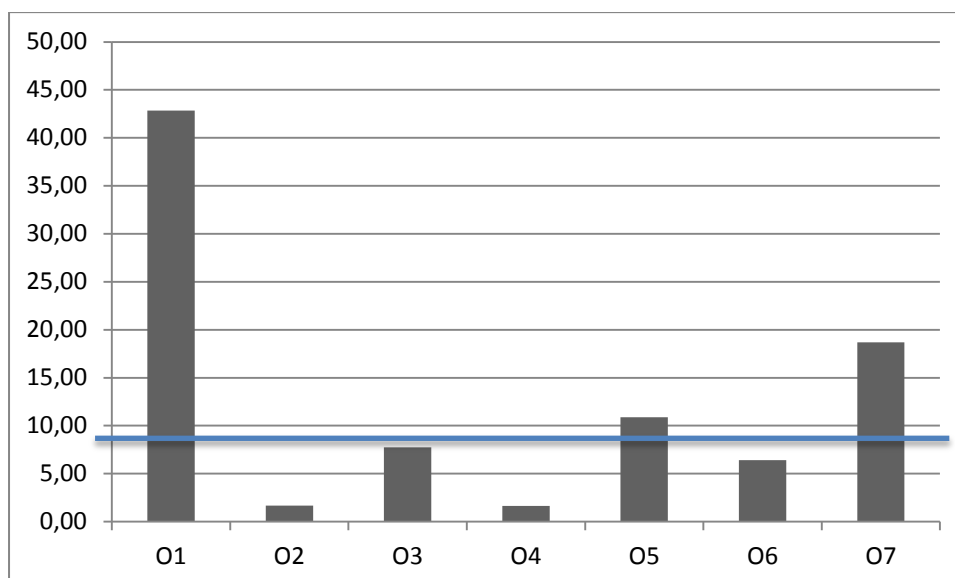
powodu. W przypadku miasta Wyszogrodu po raz kolejny najgorsza sytuacja występuje w obrębie 1, w którym prawie 43 mieszkańców na 1000 uzyskuje wsparcie ze względu na ubóstwo.

Rys. 19 Liczba osób korzystających z pomocy społecznej z powodu ubóstwa na 1000 mieszkańców w części wiejskiej gminy Wyszogród w 2017 roku.



Źródło: opracowanie własne na podstawie danych Miejsko-Gminnego Ośrodka Pomocy Społecznej w Wyszogrodzie.

Rys. 20 Liczba osób korzystających z pomocy społecznej z powodu ubóstwa na 1000 mieszkańców w poszczególnych obrębach miasta Wyszogród w 2017 roku.



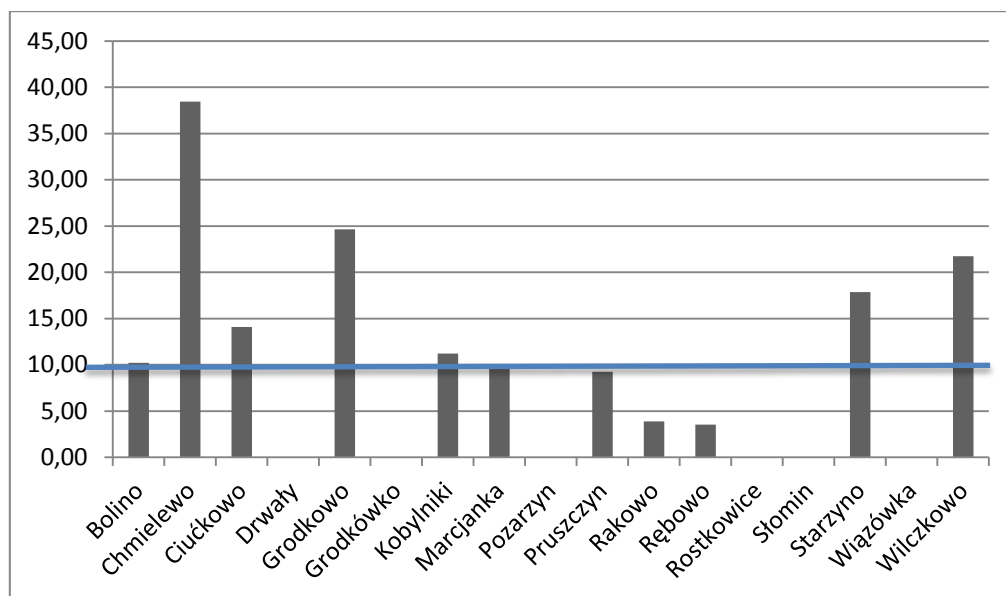
Źródło: opracowanie własne na podstawie danych Miejsko-Gminnego Ośrodka Pomocy Społecznej w Wyszogrodzie.

Bezpieczeństwo

Za bezpieczeństwo w gminie odpowiada Posterunek Policji w Wyszogrodzie, podległy Komendzie Miejskiej Policji w Płocku. Sprawami mieszkańców zajmuje się dwóch dzielnicowych. W 2017 r. w gminie odnotowano 55 czynów karalnych, z czego 55% miało miejsce w Wyszogrodzie. Daje to wskaźnik prawie 10 czynów karalnych na 100 mieszkańców. Dla porównania można dodać, że w województwie mazowieckim i powiecie płockim w 2016 r. odnotowano odpowiednio 2 i 1 przestępstwo na 100 mieszkańców.

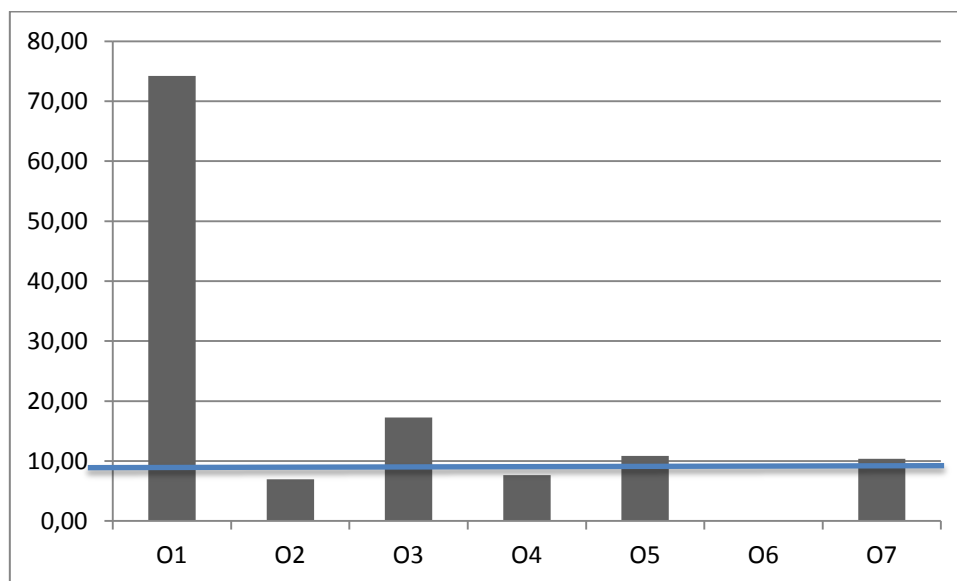
Najmniej bezpieczną miejscowością (przy uwzględnieniu wskaźnika liczby czynów karalnych na 100 mieszkańców) jest Chmielewo, gdzie na 100 mieszkańców przypada 38 przestępstw. Jednocześnie w 6 miejscowościach (Drwały, Grodkówko, Pozarzyn, Rostkowice, Słomin, Wiązówka) nie odnotowano w 2017 r. ani jednego takiego zdarzenia. W mieście z kolei żadnego przestępstwa nie stwierdzono na terenie obrębu 6, zaś najwyższym wskaźnikiem charakteryzuje się obręb 1, ze wskaźnikiem 74,23 czynów karalnych na 100 mieszkańców. Wynika to z faktu, że przez ten obręb biegnie droga krajowa nr 62 (ul. Warszawska), na której – ze względu na natężenie ruchu – dochodzi do częstych wypadków drogowych.

Rys. 21 Liczba czynów karalnych na 100 mieszkańców w części wiejskiej gminy Wyszogród w 2017 roku.



Źródło: opracowanie własne na podstawie danych Posterunku Policji w Wyszogrodzie.

Rys. 22 Liczba czynów karalnych na 100 mieszkańców w poszczególnych obrębach miasta Wyszogród w 2017 roku.



Źródło: opracowanie własne na podstawie danych Posterunku Policji w Wyszogrodzie.

Edukacja

Analizę poziomu edukacji dokonano na podstawie średnich wyników sprawdzianu szóstoklasisty i egzaminu gimnazjalnego, które uczniowie zdawali w 2017 roku.

W ramach sprawdzianu szóstoklasisty przeanalizowano uzyskaną przez uczniów punktację w podziale na język polski, matematykę i język obcy. Zdecydowanie słabiej uczniowie z terenu gminy – w porównaniu z całym województwem - wypadli w części sprawdzianu z języka polskiego i języka obcego, w przypadku matematyki różnica była nieco mniejsza. Wyniki uczniów z gminy były również gorsze od średniej dla powiatu płockiego.

Tab. 3 Wyniki sprawdzianu szóstoklasisty w 2016 r. z uwzględnieniem poszczególnych części sprawdzianu [%].

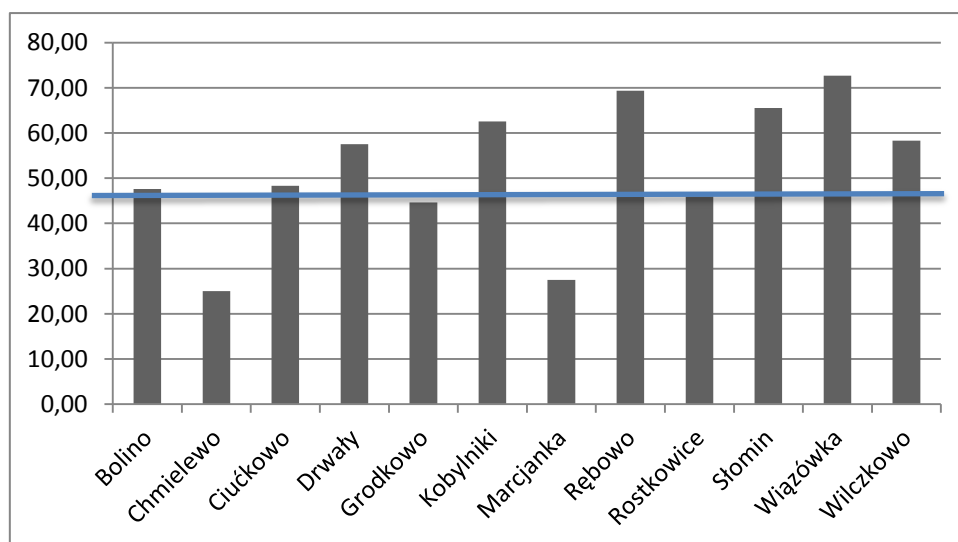
	język polski	matematyka	język obcy ⁵
województwo mazowieckie	73,3	58,4	71,9
powiat płocki	68,1	48,3	60,2
gmina Wyszogród	43,0	40,9	57,6

Źródło: opracowanie własne na podstawie danych Okręgowej Komisji Egzaminacyjnej w Warszawie.

⁵ Do porównania wykorzystano średnie wyniki z języka angielskiego i niemieckiego, ponieważ tylko z tych języków sprawdzian pisali uczniowie w każdej z analizowanych jednostek.

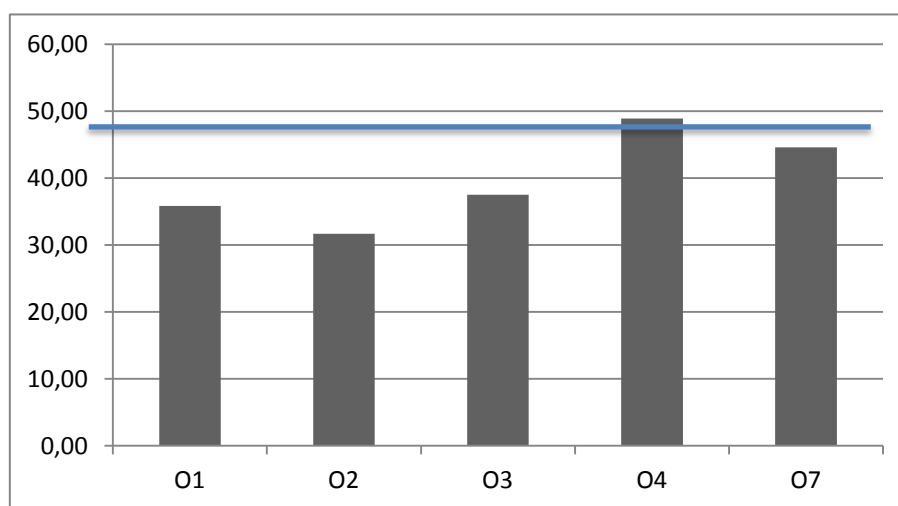
Średni wynik sprawdzianu szóstoklasisty dla uczniów z całej gminy wyniósł 47,18%. Najlepsze wyniki osiągnęli uczniowie z Chmielewa i Marcjanki, którzy nie osiągnęli nawet pułapu 30%. W przypadku miasta – poza uczniami z obrębu 4 – uzyskali wyniki słabsze niż średnia dla gminy.

Rys. 23 Średnie wyniki sprawdzianu szóstoklasisty wśród uczniów z części wiejskiej gminy Wyszogród w 2016 roku [%]⁶.



Źródło: opracowanie własne na podstawie danych szkół podstawowych z terenu gminy.

Rys. 24 Średnie wyniki sprawdzianu szóstoklasisty wśród uczniów z poszczególnych obrębów miasta Wyszogród w 2016 roku [%]⁷.



Źródło: opracowanie własne na podstawie danych szkół podstawowych z terenu gminy.

⁶ W 2017 r. nie organizowano sprawdzianu szóstoklasisty. W wynikach nie uwzględniono miejscowości i obrębów w mieście, w których żaden z uczniów nie podchodził do egzaminu, tj. Grodkówka, Pozarzyna, Pruszczyna, Rakowa, Rębowo i Starzyna, obrębów 5 i 6.

⁷ W 2017 r. nie organizowano sprawdzianu szóstoklasisty. W wynikach nie uwzględniono miejscowości i obrębów w mieście, w których żaden z uczniów nie podchodził do egzaminu, tj. Grodkówka, Pozarzyna, Pruszczyna, Rakowa, Rębowo i Starzyna, obrębów 5 i 6.

W przypadku egzaminu gimnazjalnego w przypadku większości zdawanych przedmiotów (poza matematyką i językiem niemieckim na poziomie rozszerzonym) uczniowie z gminy osiągnęli lepsze wyniki niż średnia dla powiatu. W porównaniu z województwem z kolei lepiej wypadli w części przyrodniczej i językowej – poziom rozszerzony języka angielskiego i podstawowy języka niemieckiego.

Tab. 4 Wyniki egzaminu gimnazjalnego w 2017 r. z uwzględnieniem poszczególnych części egzaminu [%].

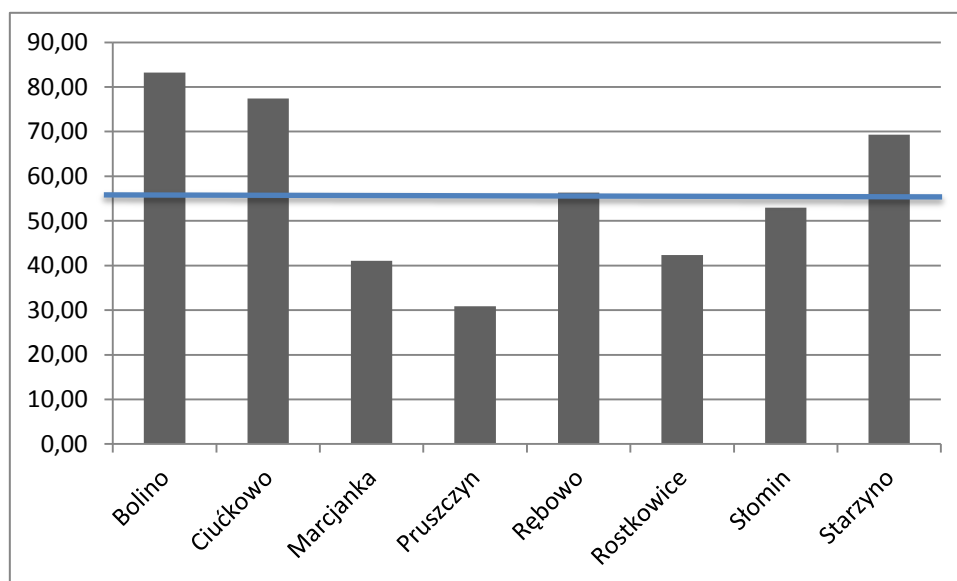
	Hist	Pol	Mat	Przyr	A-p	A-r	N-p	N-r
województwo mazowieckie	58,0	69,1	46,2	51,5	64,9	45,5	52,1	39,6
powiat płocki	55,2	66,7	43,5	49,4	56,1	37,0	51,1	43,5
gmina Wyszogród	56,2	69,0	40,1	54,0	62,4	57,3	55,0	37,5

Legenda: Hist – historia, Pol – język polski, Mat – matematyka, Przyr – przedmioty przyrodnicze, A-p – język angielski poziom podstawowy, A-r - język angielski poziom rozszerzony, N-p - język niemiecki poziom podstawowy, N-r - język niemiecki poziom rozszerzony.

Źródło: opracowanie własne na podstawie danych Okręgowej Komisji Egzaminacyjnej w Warszawie.

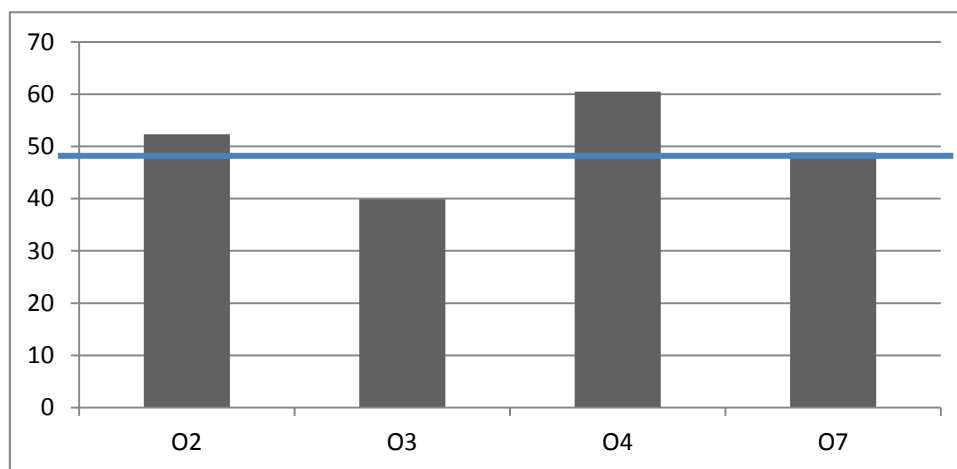
Średnio uczniowie w gminie Wyszogród ze wszystkich przedmiotów zdawanych na egzaminie gimnazjalnym uzyskali 55,05% punktów. Najsłabsze wyniki osiągnęli uczniowie z Pruszczyzna, którzy nieznacznie przekroczyli pułap 30%. Również w tym przypadku tylko uczniowie z obrębu 4 w Wyszogrodzie uzyskali wyniki wyższe niż średnia gmina, natomiast najsłabiej wypadli uczniowie z obrębu 3.

Rys. 25 Średnie wyniki egzaminu gimnazjalnego wśród uczniów z części wiejskiej gminy Wyszogród w 2017 roku [%]⁸.



Źródło: opracowanie własne na podstawie danych Gimnazjum im. Bohaterów Bitwy nad Bzurą w Wyszogrodzie.

Rys. 26 Średnie wyniki egzaminu gimnazjalnego wśród uczniów z poszczególnych obrębów miasta Wyszogród w 2017 roku [%]⁹.



Źródło: opracowanie własne na podstawie danych Gimnazjum im. Bohaterów Bitwy nad Bzurą w Wyszogrodzie.

Udział mieszkańców w życiu kulturalnym

Udział w życiu kulturalnym został przeanalizowany na podstawie korzystania z usług biblioteki publicznej. Na terenie gminy Wyszogród jest to Miejsko-Gminna

⁸ W wynikach nie uwzględniono miejscowości, w których żaden z uczniów nie podchodził do egzaminu, tj. Chmielewa, Drwałów, Grodkowa, Grodkówka, Kobylnik, Pozarzyna, Rakowa, Rębowo, Wiązówki i Wilczkowa.

⁹ W wynikach nie uwzględniono miejscowości, w których żaden z uczniów nie podchodził do egzaminu, tj. Chmielewa, Drwałów, Grodkowa, Grodkówka, Kobylnik, Pozarzyna, Rakowa, Rębowo, Wiązówki i Wilczkowa.

Biblioteka Publiczna w Wyszogrodzie, posiadająca jedną filię w miejscowości Rębowo. Liczba czytelników na terenie gminy jest niższa niż w przypadku województwa, jednak występuje tendencja wzrostowa (w przypadku gminy wzrost nastąpił o 23%, a w przypadku województwa spadek o 3%). Gmina wypada pod tym względem zdecydowanie korzystniej od powiatu, gdzie również tendencja jest spadkowa. W zakresie wypożyczeń księgozbioru województwo prezentuje najniższy poziom, gmina najwyższy wskaźnik osiągnęła w latach 2014-2015, jednak w 2016 r. wystąpił znaczny spadek (o 45%). Najkorzystniejsza sytuacja ma miejsce w powiecie, gdzie również tendencja jest w miarę stała.

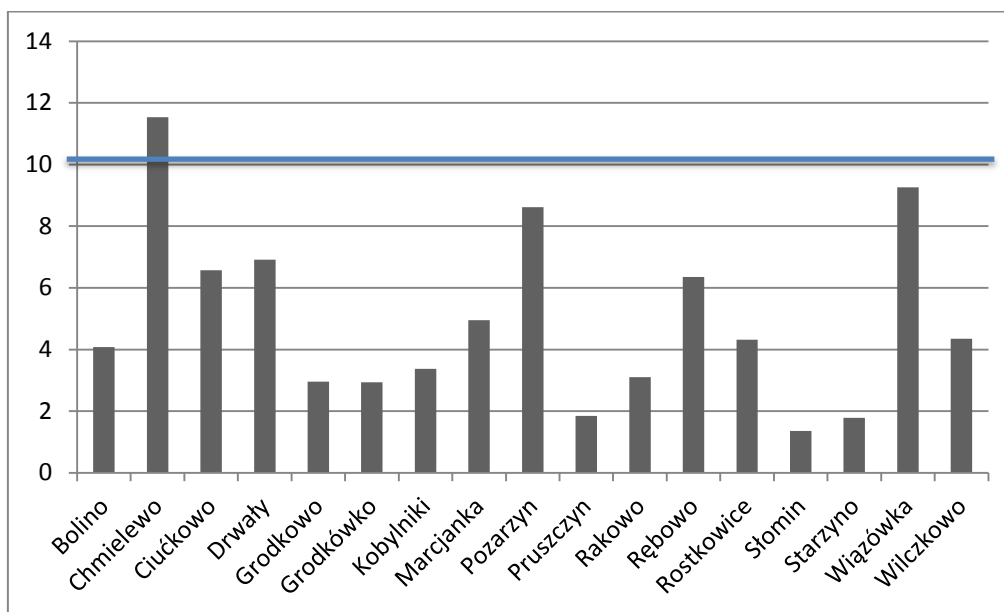
Tab. 5 Czytelnictwo w gminie Wyszogród na tle powiatu płockiego i województwa mazowieckiego w latach 2014-2016.

	czytelnicy bibliotek na 1000 mieszkańców		
	2014	2015	2016
województwo mazowieckie	180	177	174
powiat płocki	116	108	103
gmina Wyszogród	134	132	165
	wypożyczenia księgozbioru na 1 mieszkańca		
	2014	2015	2016
województwo mazowieckie	15,7	15,6	15,6
powiat płocki	20,5	19,5	18,2
gmina Wyszogród	29,7	28,3	16,2

Źródło: opracowanie własne na podstawie danych GUS.

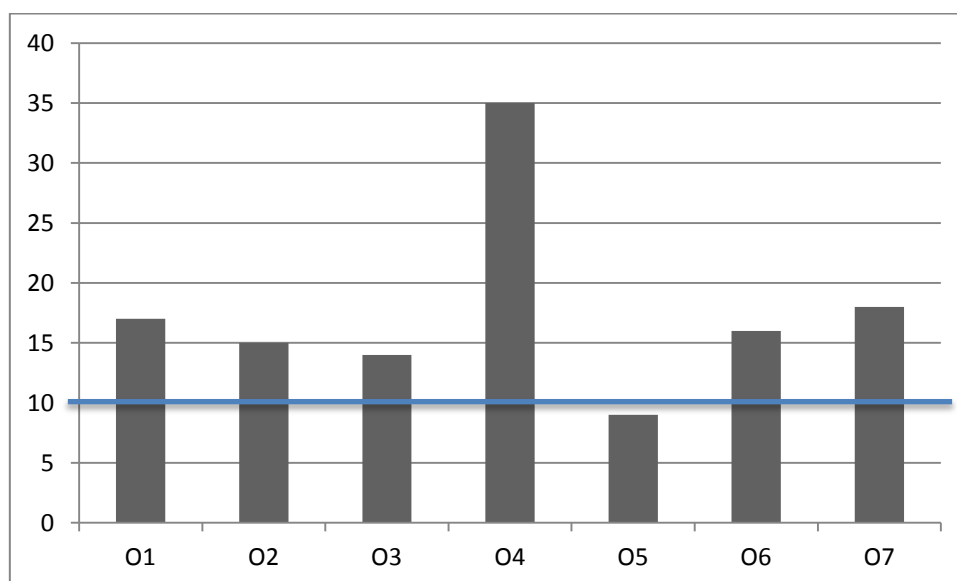
Łącznie w gminie Wyszogród karty biblioteczne posiada 591 mieszkańców, z czego niecałe 24% to mieszkańcy części wiejskiej gminy. Średnio w gminie na 100 mieszkańców 10 posiada karty biblioteczne, a tylko w miejscowości Chmielewo ich liczba jest wyższa (12). W przypadku miasta - w każdym z wyodrębnionych obrębów poziom czytelnictwa jest wyższy niż wynosi średnia dla gminy.

Rys. 27 Liczba kart bibliotecznych na 100 mieszkańców w części wiejskiej gminy Wyszogród w 2017 roku.



Źródło: opracowanie własne na podstawie danych Miejsko-Gminnej Biblioteki Publicznej w Wyszogrodzie.

Rys. 28 Liczba kart bibliotecznych na 100 mieszkańców w poszczególnych obrębach miasta Wyszogród w 2017 roku.



Źródło: opracowanie własne na podstawie danych Miejsko-Gminnej Biblioteki Publicznej w Wyszogrodzie.

II.4 Sfera gospodarcza

Poziom przedsiębiorczości

W sferze gospodarczej przeanalizowano poziom przedsiębiorczości mieszkańców. Na tle innych gmin, gmina Wyszogród wykazuje dość niski poziom przedsiębiorczości mierzony liczbą podmiotów gospodarczych na 1000 mieszkańców, choć jednocześnie nie odbiega on znacznie od średniej dla powiatu. Generalnie jednak tendencja występująca w gminie jest wzrostowa – między 2015 a 2017 r. liczba firm wzrosła o 8,6% i jest to jeden z wyższych wzrostów na terenie powiatu. Generalnie gmina Wyszogród ma charakter rolniczy – nie występują tu zakłady przemysłowe, a podmioty gospodarcze działają przede wszystkim w sferze handlu i usług. Są to zatem niewielkie firmy, często w postaci jednoosobowych działalności gospodarczych. Zjawisko to występuje właściwie w całym powiecie płockim, gdzie działa tylko jedna duża firma – PKN Orlen z siedzibą w Płocku. Nieco lepiej prezentują się (wg poniższej tabeli) gminy zlokalizowane w pobliżu Płocka, tj. Łąck, Radzanowo, Słupno czy Gąbin, które stanowią zaplecze dla miasta.

Tab. 6 Poziom przedsiębiorczości w gminie Wyszogród na tle powiatu płockiego i województwa mazowieckiego w 2017 roku.

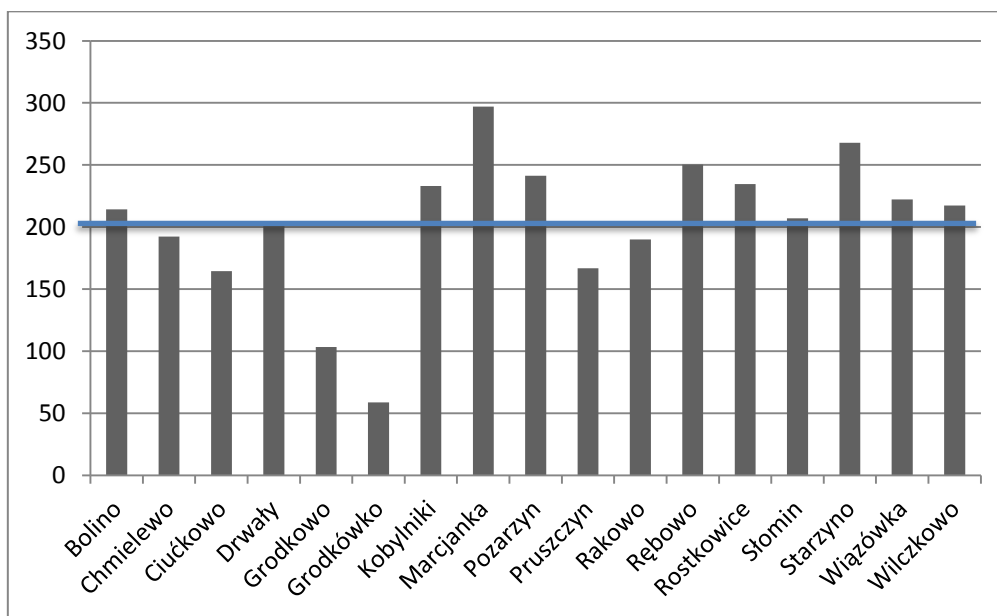
	2015	2016	2017	zmiana
województwo mazowieckie	143	147	150	4,9%
powiat płocki	65	66	67	3,1%
Bielsk	58	59	59	1,7%
Bodzanów	58	60	61	5,2%
Brudzeń Duży	55	56	56	1,8%
Bulkowo	45	45	46	2,2%
Drobin	56	55	56	0,0%
Gąbin	79	81	81	2,5%
Łąck	81	83	88	8,6%
Mała Wieś	48	49	52	8,3%
Nowy Duninów	67	68	66	-1,5%
Radzanowo	69	70	72	4,3%
Słubice	54	56	56	3,7%
Słupno	112	114	114	1,8%
Stara Biała	72	71	73	1,4%
Staroźreby	50	51	51	2,0%
Wyszogród	58	61	63	8,6%

Źródło: opracowanie własne na podstawie danych GUS.

Wewnątrz gminy Wyszogród sytuacja jest również silnie zróżnicowana. Podczas gdy średnia liczba podmiotów gospodarczych na 1000 mieszkańców wynosi 201, to np.

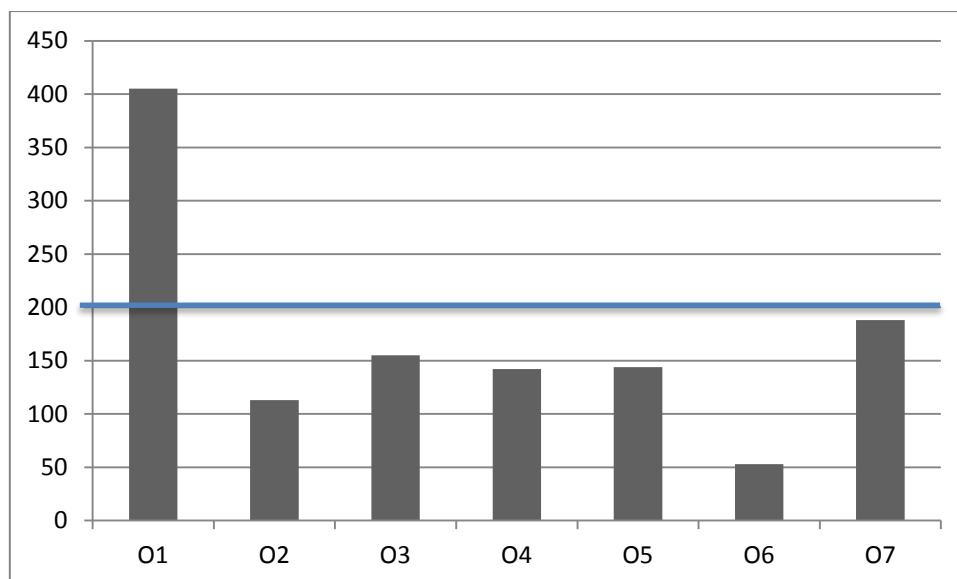
dla miejscowości Marcjanka wskaźnik ten wynosi aż 297 podmiotów. Jednocześnie dla Grodkówka jest to tylko 59 firm, a dla Grodkowa 103. Najmniejszym poziomem przedsiębiorczości w mieście charakteryzuje się obręb 6 Wyszogrodu, gdzie funkcjonują 53 podmioty gospodarcze na 1000 mieszkańców.

Rys. 29 Liczba podmiotów gospodarczych na 1000 mieszkańców w części wiejskiej gminy Wyszogród w 2017 roku.



Źródło: opracowanie własne na podstawie danych z REGON.

Rys. 30 Liczba podmiotów gospodarczych na 1000 mieszkańców w poszczególnych obrębach miasta Wyszogród w 2017 roku.

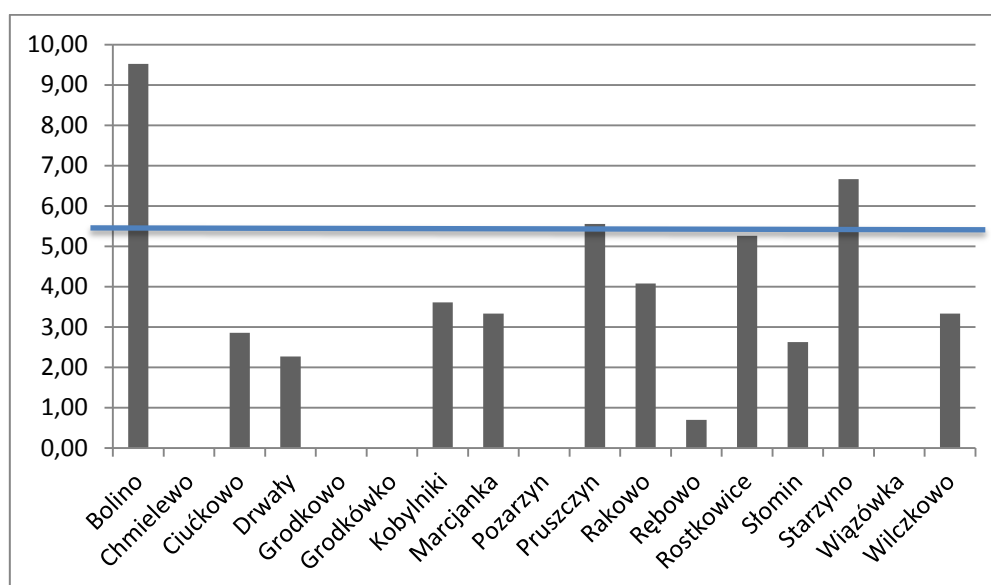


Źródło: opracowanie własne na podstawie danych z REGON.

Kondycja lokalnych przedsiębiorstw

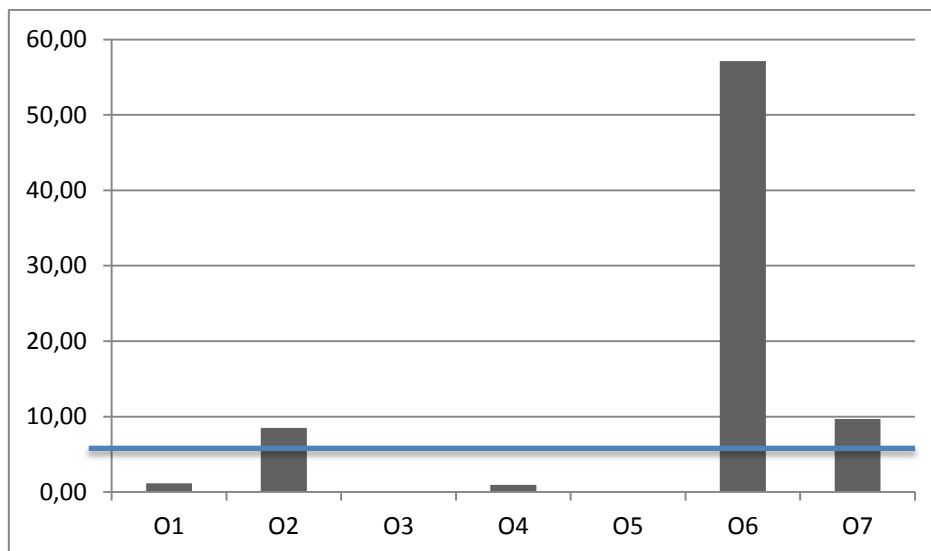
Do analizy kondycji lokalnych firm posłużono się wskaźnikiem – stosunkiem liczby podmiotów, które zawiesiły bądź zakończyły działalność do ogółu zarejestrowanych podmiotów. W całej gminie firmy takie stanowią 5,6% ogółu podmiotów. W przypadku podmiotów zlokalizowanych w części wiejskiej gminy problem ten nie ma dużego natężenia, bowiem tylko w miejscowościach Bolino i Starzyno wskaźnik osiąga wartości mniej korzystne niż średnia dla gminy. Z kolei w mieście najwięcej istniejących podmiotów zamyka się w obrębie 6 – podmioty kończące działalność lub ją zawieszające stanowią 57,14% istniejących firm.

Rys. 31 Stosunek liczby firm, które zawiesiły lub zakończyły działalność do ogółu podmiotów gospodarczych w części wiejskiej gminy Wyszogród w 2017 roku [%].



Źródło: opracowanie własne na podstawie danych z REGON.

Rys. 32 Stosunek liczby firm, które zawiesiły lub zakończyły działalność do ogółu podmiotów gospodarczych w poszczególnych obrębach miasta Wyszogród w 2017 roku [%].



Źródło: opracowanie własne na podstawie danych z REGON.

II.5 Sfera środowiskowa

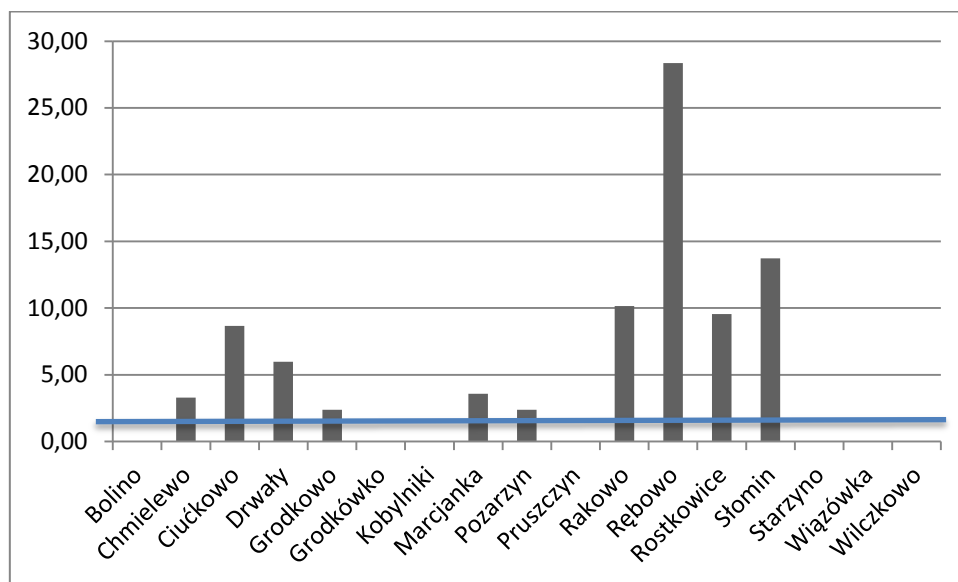
W „Rocznej ocenie jakości powietrza w województwie mazowieckim. Raport za rok 2017” stwierdzono występowanie na terenie gminy Wyszogród przekroczeń dopuszczalnych stężeń pyłu zawieszonego PM10, PM2,5, benzo(a)pirenu i ozonu. Mieszkańcy gminy opalają swoje domy głównie węglem, co przyczynia się do wysokiego poziomu emisji dwutlenku siarki, tlenku azotu, pyłów, sadzy, tlenku węgla.

Dodatkowo przez kilka miejscowości biegną trasy drogowe i kolejowe. Drogi wojewódzkie nr 292 przecinająca wieś Ciućkowo, natomiast drogi krajowe nr 50 i 62 odpowiednio miejscowości Rębowo, Rostkowice oraz Wyszogród, Wilczkowo, Chmielewo. Drogi krajowe ze względu na zwiększone natężenie ruchu generują wysoki poziom hałasu komunikacyjnego.

Wskaźnikiem, który wykorzystano do analizy sfery środowiskowej jest liczba budynków pokrytych lub izolowanych azbestem. W powiecie płockim zinwentaryzowano ogółem 41 833 555 kg azbestu, z czego 2 324 102 kg w gminie Wyszogród. Średnio w każdej miejscowości gminy znajduje się około 2 budynków pokrytych lub izolowanych azbestem (łącznie 335). Zdecydowana większość takich obiektów zlokalizowana jest w części wiejskiej gminy. W mieście natężenie budynków pokrytych lub izolowanych azbestem jest zdecydowanie mniejsze, w tym w obrębach 5 i 6 nie stwierdzono w ogóle występowania

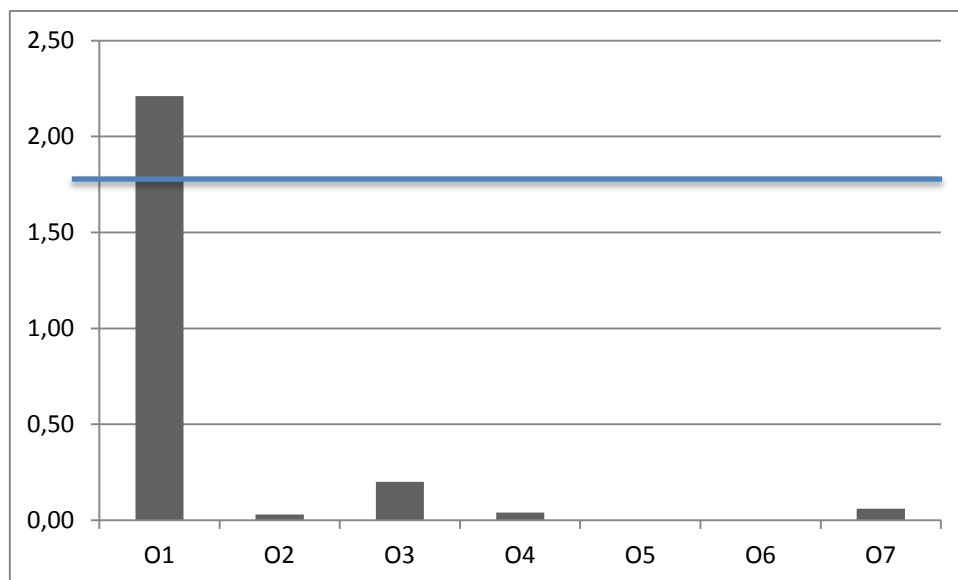
takich obiektów. Najwyższy poziom zaś odnotowano w obrębie 1, w którym zlokalizowanych jest 2,21% ogólnej liczby budynków pokrytych lub izolowanych azbestem w całej gminie.

Rys. 33 Udział budynków pokrytych lub izolowanych azbestem w poszczególnych jednostkach analitycznych w ogóle tego rodzaju budynków w części wiejskiej gminy Wyszogród w 2017 roku [%].



Źródło: opracowanie własne.

Rys. 34 Udział budynków pokrytych lub izolowanych azbestem w poszczególnych jednostkach analitycznych w ogóle tego rodzaju budynków w poszczególnych obrębach miasta Wyszogród w 2017 roku [%].



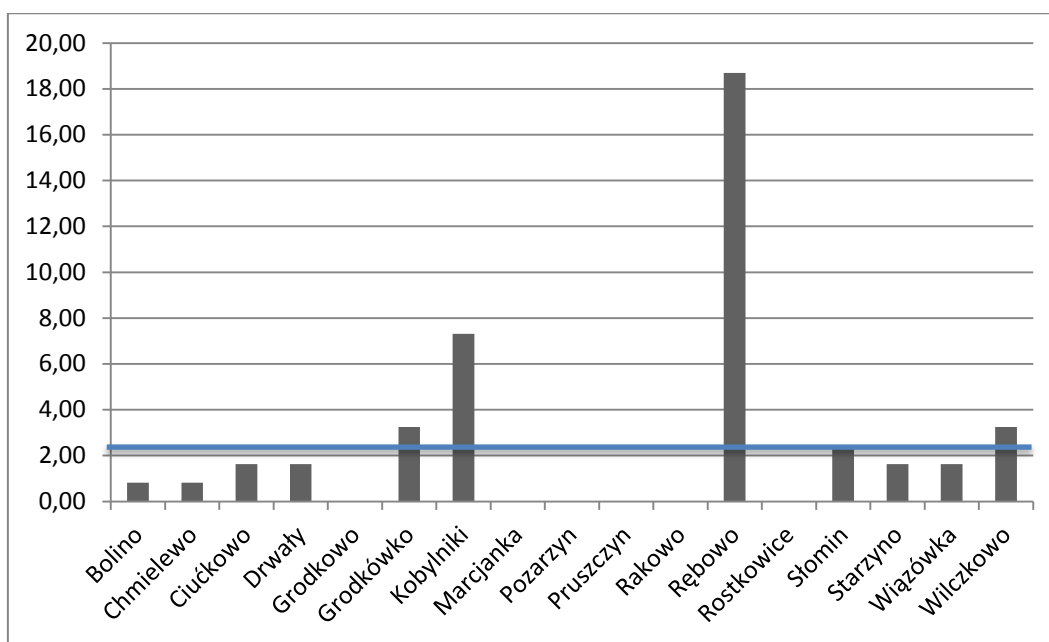
Źródło: opracowanie własne.

II.6 Sfera techniczna

W sferze technicznej poddano kwestię obiektów zabytkowych znajdujących się w gminie. Dbałość o dziedzictwo historyczne (jego stan, a także poziom znajomości tego dziedzictwa), w tym zabytków, stanowi istotny element budowania tożsamości oraz integrowania społeczności lokalnej. Jednocześnie pozwala to na poprawę zaangażowania mieszkańców w dbanie o wspólną przestrzeń. Ponadto niektóre z tych budynków po przeprowadzeniu prac remontowych mogą zostać wykorzystane dla potrzeb mieszkańców i stać się istotnym elementem infrastruktury społecznej gminy.

Na terenie gminy Wyszogród znajdują się 123 obiekty zabytkowe, przy czym najwięcej w mieście. W kilku miejscowościach nie występują w ogóle takie obiekty, natomiast największa ich liczba zlokalizowana jest w Rębowie (23 budynki, 18,7% ogółu zabytków w gminie).

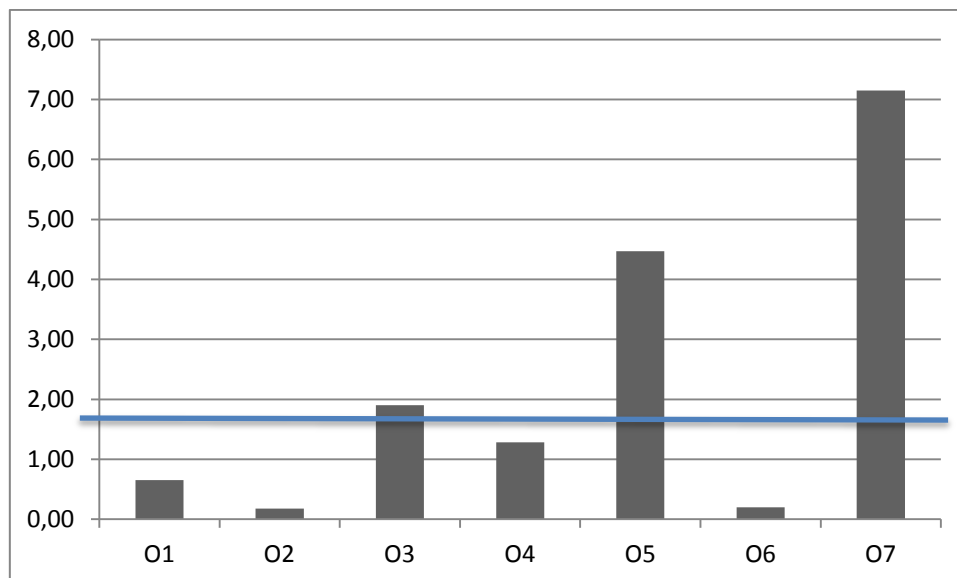
Rys. 35 Odsetek obiektów zabytkowych w poszczególnych jednostkach analitycznych w ogólnej liczbie zabytków w części wiejskiej gminy Wyszogród w 2017 roku [%]¹⁰.



Źródło: opracowanie własne na podstawie Gminnej Ewidencji Zabytków.

¹⁰ Wskaźnik udziału obiektów zabytkowych dla każdej jednostki analitycznej określa, jaki procent ogółu zabytków w gminie stanowią obiekty zabytkowe w danej jednostce, np. w miejscowości Bolino znajduje się 1 obiekt zabytkowy, to udział obiektów zabytkowych w tej miejscowości wynosi: $(1/123) \times 100\%$. Średnia dla gminy to średnia arytmetyczna z wartości wskaźnika obliczonych dla poszczególnych jednostek analitycznych.

Rys. 36 Odsetek obiektów zabytkowych w poszczególnych jednostkach analitycznych w ogólnej liczbie zabytków w poszczególnych obrębach miasta Wyszogród w 2017 roku [%].



Źródło: opracowanie własne na podstawie Gminnej Ewidencji Zabytków.

II.7 Sfera przestrzenno-funkcjonalna

W 2017 r. do sieci wodociągowej było podłączonych 92,4% mieszkańców gminy Wyszogród, a długość sieci rozdzielczej wynosiła 135,4 km. Do sieci kanalizacyjnej podłączono do tego czasu 48,5% mieszkańców, a jej długość wyniosła 10,9 km. Ponadto w gminie funkcjonują dwie biologiczne oczyszczalnie ścieków.

Tab. 7 Wyposażenie w infrastrukturę techniczną poszczególnych miejscowości i obrębów w gminie Wyszogród w 2017 roku.

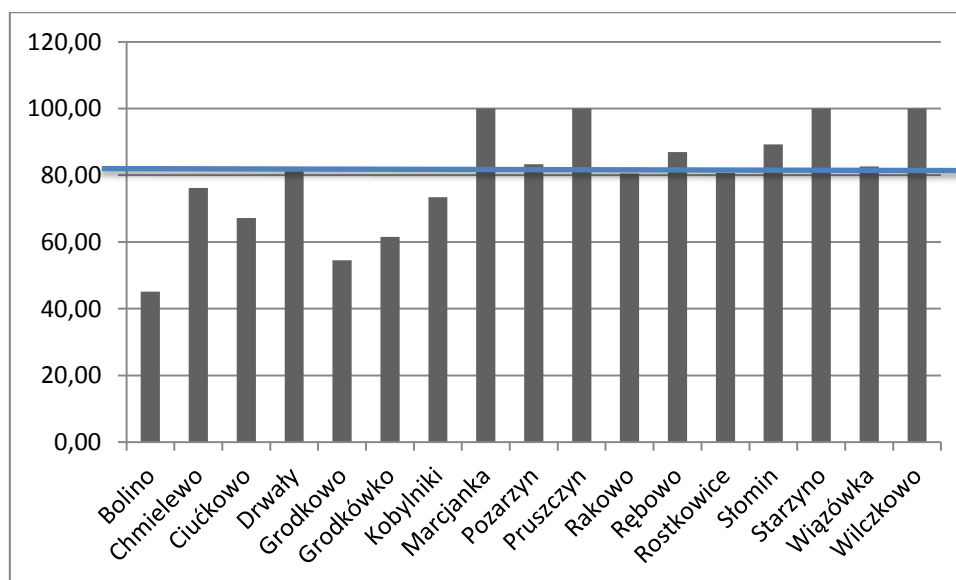
	Sieć kanalizacyjna	Chodniki
Bolino	NIE	NIE
Chmielewo	NIE	NIE
Ciućkowo	NIE	NIE
Drwały	NIE	NIE
Grodkowo	TAK	NIE
Grodkówko	NIE	NIE
Kobylniki	NIE	NIE
Marcjanka	NIE	NIE
Pozarzyn	NIE	NIE
Pruszczyn	NIE	NIE
Rakowo	NIE	NIE
Rębowo	NIE	NIE
Rostkowice	NIE	NIE
Słomin	NIE	NIE

Starzyno	NIE	NIE
Wiązówka	NIE	NIE
Wilczkowo	NIE	NIE
01	NIE	TAK
02	NIE	TAK
03	TAK	TAK
04	NIE	NIE
05	TAK	TAK
06	NIE	TAK
07	NIE	TAK

Źródło: opracowanie własne.

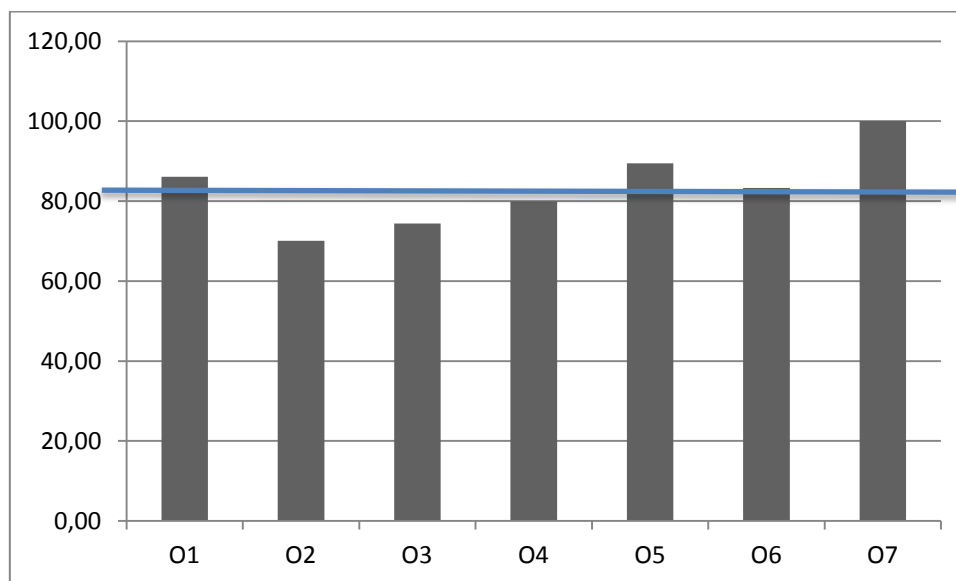
Na terenie gminy do sieci wodociągowej podłączonych jest ponad 80% ogółu gospodarstw domowych. W przypadku miejscowości Marcjanka, Pruszczyn, Starzyno i Wilczkowo występuje pełne podłączenie do sieci wodociągowej, natomiast najmniej gospodarstw podłączonych jest do sieci w miejscowości Bolino – 45,16%. W przypadku Wyszogrodu wszystkie gospodarstwa domowe są podłączone do sieci tylko w obrębie 7, a najmniej gospodarstw posiada dostęp do sieci w obrębie 2 (70,06%).

Rys. 37 Odsetek gospodarstw domowych w części wiejskiej gminy Wyszogród podłączonych do sieci wodociągowej do ogółu gospodarstw domowych w gminie w 2017 r. [%].



Źródło: opracowanie własne na podstawie danych REMONDIS Aqua Wyszogród Sp. z o.o.

Rys. 38 Odsetek gospodarstw domowych w mieście Wyszogród podłączonych do sieci wodociągowej do ogółu gospodarstw domowych w gminie w 2017 r. [%].



Źródło: opracowanie własne na podstawie danych REMONDIS Aqua Wyszogród Sp. z o.o.

II.8 Obszary zdegradowane w przestrzeni gminy

Na podstawie powyższej analizy wskaźnikowej dokonano określenia, w których miejscowościach gminy występuje koncentracja problemów, a tym samym które można zakwalifikować jako obszar zdegradowany. Po określeniu średniej dla całej gminy w przypadku każdego wskaźnika określono, które miejscowości odbiegają negatywnie od średniej wartości - są niższe w przypadku wyników egzaminów szkolnych, poziomu czytelnictwa i przedsiębiorczości lub wyższe od średniej w pozostałych przypadkach.

Tab. 8 Zestawienie wskaźników wykorzystanych do delimitacji obszaru zdegradowanego i rewitalizacji w gminie Wyszogród.

Sfera	Zjawisko	Wskaźnik
Sfera społeczna	Starzenie się społeczeństwa	Udział osób w wieku poprodukcyjnym w ogóle mieszkańców gminy
	Bezrobocie	Liczba osób bezrobotnych na 100 mieszkańców w wieku produkcyjnym Osoby korzystające z pomocy społecznej z powodu bezrobocia na 1000 mieszkańców
	Bezrobotni w szczególnej sytuacji na rynku pracy	Udział bezrobotnych długotrwale w ogóle mieszkańców w wieku produkcyjnym Udział bezrobotnych powyżej 50 r.ż. w ogóle mieszkańców w wieku produkcyjnym
	Ubóstwo	Osoby korzystające z pomocy społecznej z powodu ubóstwa na 1000 mieszkańców
	Niepełnosprawność	Osoby korzystające z pomocy społecznej z powodu niepełnosprawności na 1000 mieszkańców

	Poziom bezpieczeństwa	Liczba czynów karalnych na 1000 mieszkańców
	Poziom edukacji	Średni wynik sprawdzianu szóstoklasisty Średni wynik egzaminu gimnazjalnego
	Poziom czytelnictwa	Liczba kart bibliotecznych na 100 mieszkańców
Sfera gospodarcza	Poziom przedsiębiorczości	Liczba podmiotów gospodarczych na 1000 mieszkańców
	Kondycja lokalnych przedsiębiorstw	Liczba podmiotów gospodarczych, które zamknęły/ zawiesiły działalność na 1000 osób
Sfera środowiskowa	Odpady niebezpieczne	Udział obiektów pokrytych azbestem [%]
Sfera techniczna	Stan techniczny budynków	Odsetek obiektów zabytkowych [%]
Sfera przestrzenno-funkcjonalna	Wyposażenie w infrastrukturę techniczną	Odsetek liczby gospodarstw domowych podłączonych do sieci wodociągowej do ogółu gospodarstw domowych

Źródło: opracowanie własne.

Warunkiem włączenia miejscowości lub obrębu (tzw. jednostek analitycznych) do obszaru zdegradowanego jest przede wszystkim fakt występowania kumulacji negatywnych zjawisk społecznych. Dlatego dopiero w dalszym etapie przeanalizowano, w których jednostkach występuje przynajmniej jeden wskaźnik reprezentujący sferę inną niż społeczna, tj. gospodarczy, środowiskowy, techniczny bądź przestrzenno-funkcjonalny.

Jednostki analityczne spełniające powyższy warunek i jednocześnie kwalifikujące się jako obszary zdegradowane to: **Grodkowo, Rostkowice, Słomin** oraz obręby **2 i 7**.

Tab. 9 Zestawienie wskaźników delimitacyjnych wraz z podaniem ich wartości (na podstawie danych za 2017 rok).

	Udział osób w wieku produkcyjnym [%]	Udział bezrobotnych w ogóle mieszkańców w wieku produkcyjnym	Udział bezrobotnych ... w ogóle mieszkańców w wieku produkcyjnym		Osoby korzystające z pomocy społecznej na 1000 mieszkańców ogółem	Osoby korzystające z pomocy społecznej na 1000 mieszkańców z powodu			Liczba czynów karalnych na 100 mieszkańców	Średni wynik sprawdzianu 6-klasisty [%]	Średni wynik egzaminu gimnazjalnego [%]	Liczba kart bibliotecznych na 100 mieszkańców	Liczba podmiotów gospodarczych na 1000 osób	Liczba podmiotów gosp., które zamknęły/ zawiesiły działalność na 100 osób	Udział obiektów pokrytych azbestem	Odsetek obiektów zabytkowych [%]	Odsetek liczby gospodarstw domowych podłączonych do sieci wodociągowej do ogółu
			długotrwałe	po 50 r.ż.		ubóstwa	niepełnosprawności	bezrobocia									
średnia gminy	18,12	6,93	3,66	2,09	34,65	8,31	9,37	11,85	9,72	47,18	55,05	10	201	5,60	1,79	1,73	82,84
Bolino	23,47	3,85	1,92	0,00	51,02	40,82	10,20	0,00	10,20	47,58	83,24	4	214	9,52	0,00	0,81	45,16
Chmielewo	20,51	2,08	0,00	0,00	25,64	0,00	12,82	12,82	38,46	25,00		12	192	0,00	3,28	0,81	76,19
Ciućkowo	16,90	5,44	3,40	0,68	28,17	23,47	4,69	0,00	14,08	48,33	77,45	7	164	2,86	8,66	1,63	67,16
Drwały	17,97	8,76	4,38	2,92	41,47	36,87	4,61	0,00	0,00	57,50		7	203	2,27	5,97	1,63	81,43
Grodkowo	13,30	11,68	4,38	4,38	93,60	0,00	14,78	73,89	24,63	44,67		3	103	0,00	2,39	0,00	54,55
Grodkówko	20,59	0,00	0,00	0,00	58,82	0,00	29,41	29,41	0,00			3	59	0,00	0,00	3,25	61,54
Kobylniki	16,57	2,20	0,88	0,00	25,28	11,24	11,24	2,81	11,24	62,58		3	233	3,61	0,00	7,32	73,45
Marcjanka	16,83	4,69	0,00	0,00	19,80	19,80	0,00	0,00	9,90	27,50	41,07	5	297	3,33	3,58	0,00	100,00
Pozarzyn	24,14	12,12	12,12	0,00	34,48	17,24	17,24	0,00	0,00			9	241	0,00	2,39	0,00	83,33
Pruszczyn	20,37	0,00	0,00	0,00	27,78	9,26	18,52	0,00	9,26		30,88	2	167	5,56	0,00	0,00	100,00
Rakowo	16,28	4,19	2,99	2,40	19,38	7,75	3,88	7,75	3,88			3	190	4,08	10,15	0,00	80,49
Rębowo	20,81	2,08	1,49	0,30	26,46	10,58	8,82	7,05	3,53	69,33	56,34	6	250	0,70	28,36	18,70	86,91
Rostkowice	19,14	4,76	2,86	1,90	55,56	24,69	18,52	12,35	0,00	46,00	42,34	4	235	5,26	9,55	0,00	80,70
Słomin	19,07	5,15	2,58	0,43	38,15	13,62	10,90	13,62	0,00	65,50	52,96	1	207	2,63	13,73	2,44	89,29
Starzyno	16,07	2,63	2,63	0,00	35,71	0,00	35,71	0,00	17,86		69,32	2	268	6,67	0,00	1,63	100,00
Wiązówka	18,52	0,00	0,00	0,00	0,00	0,00	0,00	0,00	0,00	72,67		9	222	0,00	0,00	1,63	82,61

Wilczkowo	18,12	3,70	1,23	3,70	36,23	36,23	0,00	0,00	21,74	58,33		4	217	3,33	0,00	3,25	100,00
O1	13,29	2,55	0,52	0,21	223,61	42,86	90,84	85,71	74,23	35,83		17	405	1,14	2,21	0,65	86,07
O2	19,95	4,62	4,36	4,11	46,81	1,68	1,26	43,87	6,94	31,67	52,32	15	113	8,48	0,03	0,18	70,06
O3	11,49	5,42	2,51	1,57	7,75	7,75	0	0	17,26	37,5	39,89	14	155	0	0,2	1,9	74,38
O4	30,04	2,47	1,28	1,11	1,64	1,64	0	0	7,64	48,89	60,45	35	142	0,93	0,04	1,28	79,94
O5	20,06	4,17	3,33	1,67	10,87	10,87	0	0	10,87			9	144	0	0	4,47	89,45
O6	14,89	4,37	1,14	0,96	39,47	6,41	33,06	375	0			16	53	57,14	0	0,2	83,33
O7	19,16	6,6	2,69	2,53	45,88	18,7	18,59	8,6	10,35	44,58	48,83	18	188	9,68	0,06	7,15	100

Źródło: opracowanie własne.

II.9 Obszar rewitalizacji w gminie Wyszogród

Zgodnie z Wytycznymi Ministerstwa Infrastruktury i Rozwoju w zakresie rewitalizacji w programach operacyjnych na lata 2014-2020 oraz Ustawą o rewitalizacji, obszar rewitalizacji musi obejmować całość lub część obszaru zdegradowanego, na którym występuje koncentracja negatywnych zjawisk oraz posiadać istotne znaczenie dla rozwoju lokalnego. Jednocześnie na obszar rewitalizacji nałożono ograniczenia dotyczące jego powierzchni oraz liczby mieszkańców: maksymalnie 20% powierzchni gminy oraz maksymalnie 30% mieszkańców gminy.

Spośród obszarów wskazanych jako zdegradowane na terenie gminy Wyszogród, do rewitalizacji została wybrana miejscowość Grodkowo oraz obręby 2 i 7 Wyszogrodu.

Na obszarze rewitalizacji mieszka 24,6% mieszkańców gminy (1393 osoby)

i zajmuje on powierzchnię 77,21 ha,

co stanowi 0,79% powierzchni całej gminy.

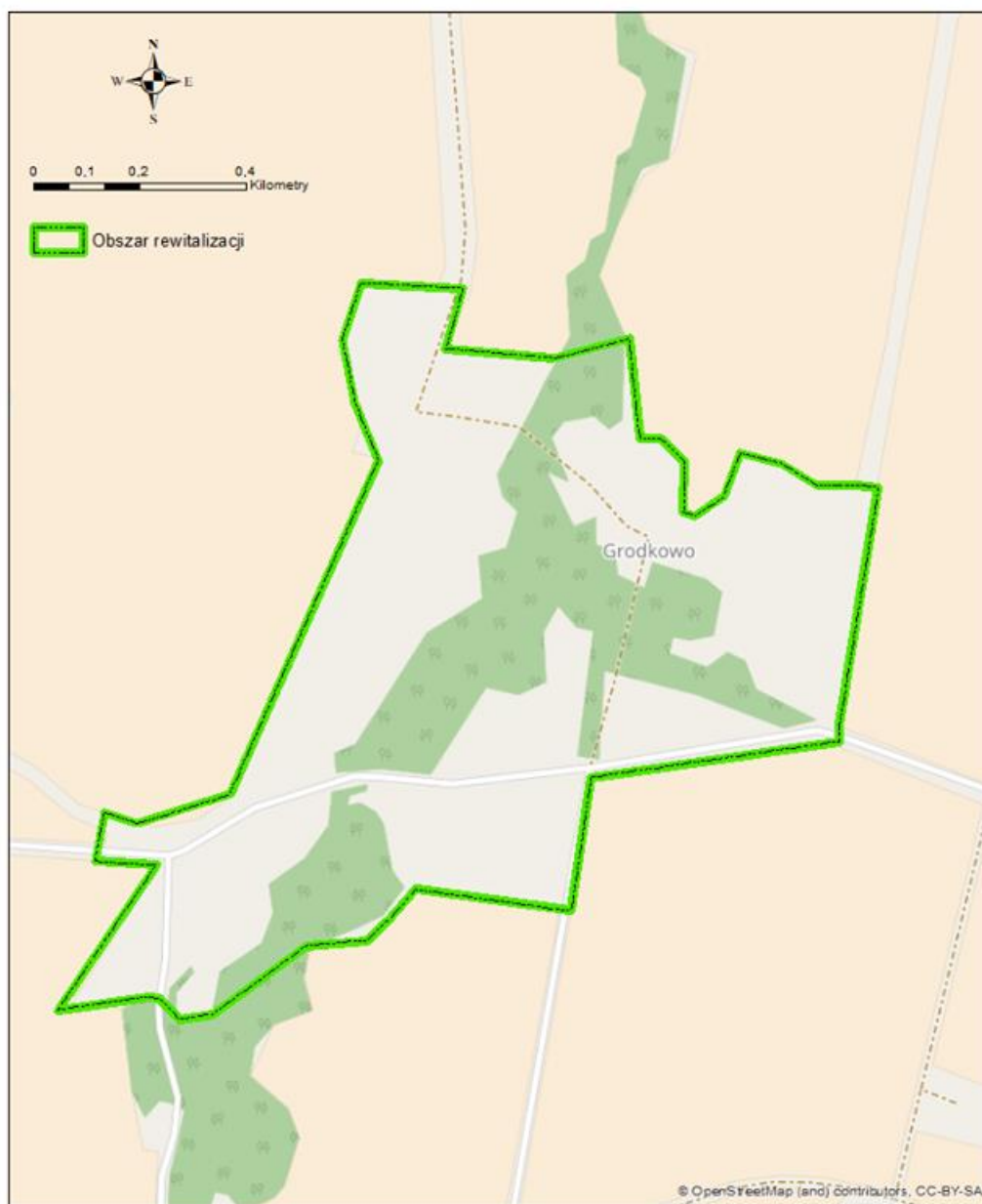
Miejscowość Grodkowo jest jedną z większych na terenie gminy (pod względem liczby mieszkańców). Duża część jej problemów wynika z faktu funkcjonowania tam PGR-u. Po jego zamknięciu wielu mieszkańców straciło pracę. Władze gminy podejmowały działania zmierzające do zabezpieczenia finansowego mieszkańców Grodkowa, próbując pozyskać różnego rodzaju świadczenia socjalne, jednak bezskutecznie. Powodowało to wzrost frustracji mieszkańców, którzy czuli się pozostawieni sami sobie oraz bezradni w sytuacji nieprzyjaznego –z ich punktu widzenia – systemu. Ich motywacja do podjęcia innej pracy oraz umiejętność samodzielnego radzenia sobie w życiu spadały. Jednocześnie we wsi działa świetlica wiejska, dzięki czemu część zaplanowanych działań lub kolejne, o które może być w przyszłości uzupełniany program rewitalizacji, będzie mogła odbywać się w bezpośredniej bliskości ich miejsca zamieszkania.

W obrębie miasta Wyszogrodu warunki kumulacji problemów spełniają obręby 2 i 7. Obręb 7 obejmuje historyczną część miasta, istotną z punktu widzenia budowy więzi społecznych i dalszego rozwoju miasta i gminy. Jednocześnie mieści liczne instytucje publiczne, które będą zaangażowane w prowadzenie procesów rewitalizacyjnych. Zachował się tu pierwotny układ miasta, starówka z dostępem do Wisły. Ulica Rębowska stanowi główną oś komunikacyjną historycznej części miasta, prowadzi do Rynku i dalej

otwiera się na dolinę Wisły. Wzdłuż niej usytuowane są budynki o charakterze historycznym/zabytkowym, które jednak wymagają remontu uwypuklającego ich historyczną wartość. W przypadku obrębu 2 – również w nim zdiagnozowano liczne problemy społeczne oraz inne, które czynią zasadnym prowadzenie na tym obszarze i wśród jego mieszkańców procesów rewitalizacyjnych.

Rys. 39 Podobszar rewitalizacji Grodkowo.

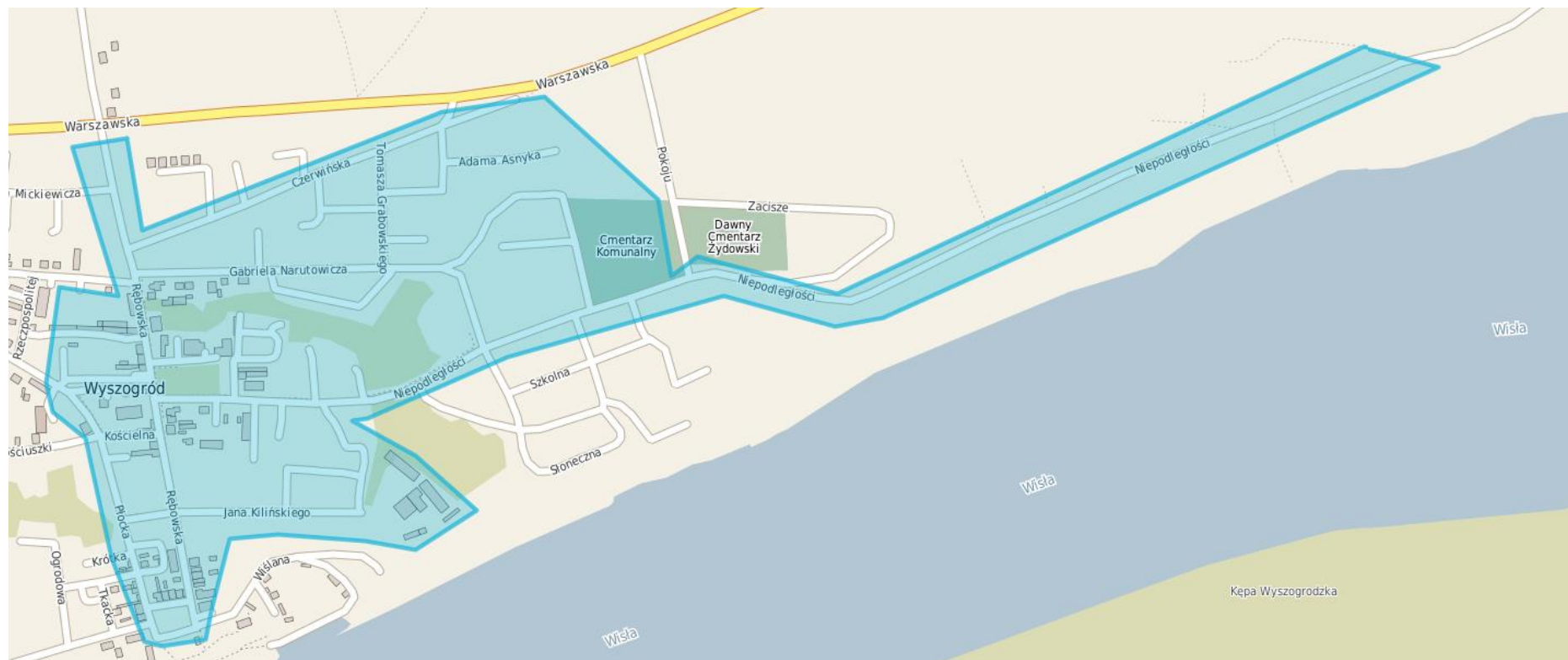
Obszar rewitalizacji gmina Wyszogród
GRODKOWO



(skala: 1:40 000)

Źródło: opracowanie własne.

Rys. 40 Podobszar rewitalizacji w Wyszogrodzie.



(skala: 1:20 000)

Źródło: opracowanie własne na podstawie Systemu Informacji Przestrzennej Gminy Wyszogród.

II.10 Identyfikacja (skala i charakter) potrzeb rewitalizacyjnych

Na podobszarach rewitalizacji w Wyszogrodzie stwierdzono wysoki udział liczby mieszkańców w wieku poprodukcyjnym, co przekłada się na poziom kapitału ludzkiego rozumianego jako zbiór wiedzy, postaw, zdolności, osiągnięć charakteryzujących daną grupę. Osobom w tym wieku należy zapewnić odpowiednią ofertę kulturalną, rekreacyjną czy zdrowotną. Seniorzy coraz częściej bowiem otwierają się i chcą wykorzystać swój czas wolny na rozwój osobisty. Jednocześnie są grupą narażoną na oszustwa – nieuczciwe osoby czy firmy wykorzystują ich samotność bądź oddalenie od rodziny, próbując namówić na zakup zbędnych produktów/usług, podpisanie często niestety niekorzystnych dla seniorów umów. Jednak osoby starsze stanowią także korzyść dla gminy, która powinna wykorzystać potencjał tych osób, tj. ich wiedzę, umiejętności i wolny czas do tworzenia oferty kulturalnej skierowanej do młodszego pokolenia. Nierzadko pozwala to na tworzenie i podtrzymywanie tożsamości lokalnej dzięki znajomości historii lokalnej.

Sporym problemem na obszarze rewitalizacji jest bezrobocie, w tym bezrobocie długotrwałe oraz wśród osób po 50 roku życia. Ma to związek z upadkiem lub restrukturyzacją zakładów przemysłowych w pobliskim Płocku, m.in. Płockie Przedsiębiorstwo Robót Mostowych, Fabryka Maszyn Żniwnych, Płocka Stocznia Rzeczna. Po transformacji zatrudnienie w tych zakładach zostało ograniczone. Dodatkowo w przypadku samego Grodkowa podkreślić należy fakt, iż jest to miejscowość popegeerowska – w całym kraju wśród środowisk popegeerowskich odnotowuje się wysoki poziom bezrobocia o charakterze strukturalnym. Skutki tego zjawiska są natomiast odczuwalne w innych dziedzinach życia, przyczynia się ono bowiem również do większej przestępczości czy niższej aktywności społecznej.

W związku ze spadkiem motywacji do poprawy swojego losu wśród osób bezrobotnych i korzystających z pomocy społecznej, problemy przechodzą na kolejne pokolenia. Dzieci nie uzyskują pomocy od rodziców w przygotowaniu się do lekcji, a z braku środków finansowych (pieniądze z budżetu domowego wydawane są na zaspokojenie podstawowych potrzeb) rodzice nie są w stanie zakupić im pomocy dydaktycznych czy opłacić dodatkowych lekcji. Niknie zainteresowanie życiem kulturalnym, a w przypadku Grodkowa problemem może być jeszcze dotarcie do biblioteki.

III Program rewitalizacji

III.1 Wizja obszaru rewitalizacji

Mieszkańcy obszaru rewitalizacji to osoby aktywne zawodowo i społecznie, uczestniczące w bogatej ofercie zajęć podnoszących ich świadomość prawną i obywatelską. Dzięki projektom skierowanym dla osób nieaktywnych zawodowo udało się zmniejszyć bezrobocie. Mieszkańcy chętnie korzystają z infrastruktury społecznej, której popularyzacji służy organizacja darmowych imprez integracyjnych (kulturalnych i sportowych) pozwalających na udział każdego, nawet osób o niskich dochodach. Uczniowie poprawili swoje osiągnięcia edukacyjne, bowiem szkoły uczestniczyły w projektach szkoleniowych z kompetencji matematycznych i TIK, a także skierowanych dla nauczycieli. W przebudowanych i nowo zagospodarowanych budynkach organizowane są przedsięwzięcia skierowane na mieszkańców obszaru rewitalizacji, którzy dotychczas byli marginalizowani. Integracja mieszkańców, w tym międzypokoleniowa, sprawia, że wzajemnie się motywują do poprawy swojego życia. Dzięki poprawie stanu technicznego budynków mieszkalnych mieszkańcy obszaru rewitalizacji dbają o najbliższe otoczenie i czują dumę z zamieszkiwania na obszarze.

III.2 Cele i kierunki działań rewitalizacyjnych

CEL I. Włączenie społeczne i aktywni mieszkańcy obszaru rewitalizacji

Kd. I.1 Aktywizacja zawodowa mieszkańców obszaru rewitalizacji

Kd. I.2 Integracja międzypokoleniowa mieszkańców obszaru rewitalizacji

Kd. I.3 Rozwój oferty edukacyjnej dla mieszkańców obszaru rewitalizacji

CEL II. Zmodernizowana przestrzeń publiczna obszaru rewitalizacji

Kd.II.1 Nadanie nowych funkcjonalności budynkom

Kd. II.2 Rozwój infrastruktury społecznej

Kd. II.3 Poprawa stanu i estetyki budynków na obszarze rewitalizacji

III.3 Główne projekty i przedsięwzięcia rewitalizacyjne

Główne projekty rewitalizacyjne są skierowane przede wszystkim do osób mieszkających na obszarze rewitalizacji. W przypadku rekrutacji – prowadzonej każdorazowo przed podmiot realizujący dany projekt – uwzględnione zostanie pierwszeństwo tych osób, natomiast w przypadku zgłoszenia się do projektu mniejszej liczby chętnych niż liczba oferowanych miejsc, dobierane będą osoby spełniające właściwe kryteria i mieszkające poza obszarem rewitalizacji. Dotyczy to wszystkich projektów od nr. 1 do 4.

Nr i nazwa projektu	1. Przekształcenie budynku przy posterunku policji w Wyszogrodzie na mieszkania socjalne				
Podmiot realizujący	Gmina i Miasto Wyszogród				
Lokalizacja projektu	ul. Kościelna, działka nr 952/6 Wyszogród (podobszar rewitalizacji Wyszogród)				
Zakres realizowanych zadań	Projekt zakłada przystosowanie budynku do pełnienia funkcji mieszkalnej poprzez wymianę okien, termomodernizację i remont elewacji. Przedsięwzięcie będzie finansowane z RPO Województwa Mazowieckiego – Działanie 6.2 Rewitalizacja obszarów zmarginalizowanych.				
Szacowana wartość projektu	300.000,00 zł				
Szacowany okres realizacji	2019				
Źródła finansowania projektu	Środki własne	Środki UE (EFRR)	Środki budżetu państwa	Środki prywatne	Inne źródła
%	20	80	0	0	0
Prognozowane produkty	Liczba obiektów infrastruktury zlokalizowanych na rewitalizowanych obszarach - 1				
Prognozowane rezultaty	Liczba wybudowanych mieszkań - 6 * * * Zagospodarowanie niewykorzystywanego budynku pozwoli na poprawę stanu przestrzeni i zapobiegnie jego dalszemu niszczeniu. Jednocześnie obiekt zyska nowe funkcje, pozwalając tym samym na poprawę losu ubogich, często wielodzietnych rodzin, które są uzależnione od pomocy społecznej. Pierwszeństwo w otrzymaniu mieszkania w wyremontowanym budynku będą mieli dotychczasowi mieszkańcy obszaru rewitalizacji. Potrzebę takich mieszkań potwierdza zdiagnozowany problem wysokiego ubóstwa na obszarze				

	<p>rewitalizacji. Osoby o niskich dochodach bądź uzależnione od świadczeń pomocy społecznej nie są w stanie utrzymać się przy korzystaniu z własnego domu lub mieszkania (ze względu na wyższe czynsze), co potęguje ich marginalizację. Nierzadko osoby te wstydzą się swojej sytuacji życiowej i celowo wykluczają się z uczestnictwa w życiu społecznym. Jednocześnie zapewnienie takim osobom i rodzinom mieszkań może przełożyć się na poprawę ich samooceny, a co za tym idzie – zwiększenie zaangażowania w sprawy lokalne, udział w życiu społecznym, w tym kulturalnym, aktywizację zawodową.</p> <p>Zadanie realizuje cel II Zmodernizowana przestrzeń publiczna obszaru rewitalizacji: II.2 Nadanie nowych funkcjonalności budynkom, II.2 Rozwój infrastruktury społecznej oraz II.3 Poprawa stanu i estetyki budynków na obszarze rewitalizacji.</p> <p>Pośrednio wpływa też na możliwość realizacji działań sprzyjających osiągnięciu celu I Włączenie społeczne i aktywni mieszkańcy obszaru rewitalizacji.</p> <p>Rezultaty:</p> <ul style="list-style-type: none"> - liczba zmodernizowanych budynków w przestrzeni publicznej – 1 szt., - liczba obiektów, które zyskały nowe funkcje – 1 szt., - liczba nowych obiektów infrastruktury społecznej – 1 szt., - liczba zmodernizowanych budynków na obszarze rewitalizacji – 1 szt., - liczba osób, które skorzystają z nowo powstałej infrastruktury społecznej i aktywnych społecznie – 18 osób.
Sposób oceny	<p>Dokumentacja projektowa</p> <p>Protokoły odbioru prac budowlanych</p>

Nr i nazwa projektu	2. Z nami w przyszłość
Podmiot realizujący	Miejsko-Gminny Ośrodek Pomocy Społecznej w Wyszogrodzie
Lokalizacja projektu	ul. Płocka 22, Wyszogród (podobszar rewitalizacji Wyszogród i podobszar rewitalizacji Grodkowo)
Zakres realizowanych zadań	<p>W projekcie przewidziano przeprowadzenie indywidualnych diagnoz potencjału zawodowego i planów działania dla każdego beneficjenta, doradztwo psychologiczne, warsztaty elastycznego podejścia do zawodu, warsztaty i indywidualne poradnictwo poprawiające poziom samodzielności życiowej, kursy zawodowe (głównie w zakresie tych zawodów, które są pożądane na lokalnym rynku pracy), szkolenia w zakresie zakładania i prowadzenia działalności gospodarczej, staże i przygotowanie zawodowe w miejscu pracy, zapewnienie opieki</p>

	nad osobami zależnymi. Przedsięwzięcie będzie finansowane z budżetu gminy.				
Szacowana wartość projektu	150.000,00 zł				
Szacowany okres realizacji	2019-2020				
Źródła finansowania projektu	Środki własne	Środki UE	Środki budżetu państwa	Środki prywatne	Inne źródła
%	100	0	0	0	0
Prognozowane produkty	Liczba uczestników szkoleń – 30				
Prognozowane rezultaty	<p>Liczba osób, które uzyskały zatrudnienie po realizacji projektu – 20</p> <p style="text-align: center;">* * *</p> <p>Projekt skierowany będzie do osób mieszkających na obszarze rewitalizacji. Na całym obszarze stwierdzono bowiem problem bezrobocia, w tym bezrobocia długotrwałego oraz wśród osób po 50 r.ż. Dodatkowo duża liczba mieszkańców korzysta z pomocy społecznej z powodu bezrobocia. Projekt obejmuje dodatkowo zagadnienia z zakresu prowadzenia działalności gospodarczej w związku ze zdiagnozowanym niskim poziomem przedsiębiorczości.</p> <p>Bezrobocie skutkuje występowaniem innych problemów w ramach społeczności lokalnej. Osoby takie korzystają z pomocy społecznej, aby móc „związać koniec z końcem”. Posiadane środki finansowe przeznaczają na zapewnienie najbardziej podstawowych potrzeb, jak jedzenie, ogrzewanie, leki. Rezygnują z udziału w życiu kulturalnym, brakuje im środków na zakup pomocy edukacyjnych dla dzieci czy zapewnienie im udziału w różnych zajęciach dodatkowych. Wycofują się także z życia społecznego, wstydząc się swojego ubóstwa. Ponadto bezrobocie sprzyja patologizacji rodzin, wywołując może zjawiska przemocy domowej, czy prowadzić do zaniedbywania dzieci.</p> <p>Zadanie realizuje cel I. Włączenie społeczne i aktywni mieszkańcy obszaru rewitalizacji, kierunek działania I.1 Aktywni zawodowo mieszkańcy obszaru rewitalizacji.</p> <p>Rezultaty:</p> <ul style="list-style-type: none"> - liczba osób, które rozpoczęły pracę po zakończeniu udziału w projekcie i wyrejestrowały się z Powiatowego Urzędu Pracy – 20 osób, - wzrost liczby osób aktywnych zawodowo z terenu obszaru 				

	rewitalizacji – o 20 osób.
Sposób oceny	Listy obecności Umowy o pracę zawarte z pracodawcami przez uczestników projektu

Nr i nazwa projektu	3. Sprytny Senior				
Podmiot realizujący	Centrum Kultury „Wisła”, Miejsko-Gminny Ośrodek Pomocy Społecznej w Wyszogrodzie				
Lokalizacja projektu	ul. Płocka 12, Wyszogród (podobszar rewitalizacji Wyszogród)				
Zakres realizowanych zadań	Projekt zakłada realizację szkoleń skierowanych do seniorów z zakresu prawa spadkowego, praw konsumenta, prawa medycznego, bezpieczeństwa oraz wiedzy o samorządzie terytorialnym, w tym partycypacji społecznej.				
Szacowana wartość projektu	15.000,00 zł				
Szacowany okres realizacji	2020-2022				
Źródła finansowania projektu	Środki własne	Środki UE	Środki budżetu państwa	Środki prywatne	Inne źródła
%	100	0	0	0	0
Prognozowane produkty	Liczba osób uczestniczących w szkoleniach - 100				
Prognozowane rezultaty	<p>Zwiększenie wiedzy w poszczególnych tematach – 20% * * *</p> <p>Na podobszarach rewitalizacji znajdujących się w obrębie miasta zdiagnozowano wysoki udział mieszkańców w wieku poprodukcyjnym. Osoby starsze stają się coraz bardziej aktywne, mają chęć poszerzania swojej wiedzy. Ze względu na dość niskie dochody nawet aktywni seniorzy mają utrudniony dostęp do płatnej oferty kulturalno-rozrywkowej i edukacyjnej. Jednocześnie stają się ofiarami ataków przestępców. Mimo prowadzonych kampanii społecznych (np. w mediach ogólnopolskich) nie mają pełnej wiedzy i łatwiej dają się oszukać. Brak aktywności zawodowej przyczynia się do ograniczenia stałych kontaktów z innymi ludźmi, nie będącymi członkami rodzin. Prowadzi to do ich marginalizacji i wyłączenia społecznego, mogącego przekładać się na pogorszenie stanu zdrowia i wspomnianą „podatność” na oszustwa. Dlatego proponowany pakiet szkoleń pozwoli na przekazanie im wiedzy o najistotniejszych dla nich kwestiach.</p>				

	<p>Zadanie realizuje cel I. Włączenie społeczne i aktywni mieszkańcy obszaru rewitalizacji, kierunek działania I.2 Integracja międzypokoleniowa mieszkańców obszaru rewitalizacji i I.3 Rozwój oferty edukacyjnej.</p> <p>Rezultaty:</p> <ul style="list-style-type: none"> - liczba osób w wieku emerytalnym, u których nastąpił wzrost świadomości prawnej i obywatelskiej – 100 osób, - liczba szkoleń oferowanych seniorom z obszaru rewitalizacji – 10.
Sposób oceny	<p>Pre- i posttesty</p> <p>Listy obecności</p>

Nr i nazwa projektu	4. Szkoła trampoliną do przyszłości
Podmiot realizujący	Szkoła Podstawowa w Wyszogrodzie, Szkoła Podstawowa w Rębowie
Lokalizacja projektu	siedziby ww. szkół (podobszar rewitalizacji Wyszogród i podobszar rewitalizacji Grodkowo)
Zakres realizowanych zadań	<p>Projekt zakłada:</p> <ul style="list-style-type: none"> - wsparcie nauki języków obcych, nauk matematyczno-przyrodniczych i TIK oraz pracy zespołowej, - realizację programów pomocy stypendialnej dla uczniów szczególnie uzdolnionych w zakresie przedmiotów przyrodniczych, informatycznych, języków obcych, matematyki lub przedsiębiorczości, - wsparcie w zakresie indywidualizacji pracy z uczniem ze specjalnymi potrzebami edukacyjnymi, w tym wsparcie ucznia młodszego przy jego przechodzeniu na kolejny etap kształcenia, - doradztwo i opiekę psychologiczno-pedagogiczną, ze szczególnym uwzględnieniem uczniów o specjalnych potrzebach edukacyjnych (m.in. z niepełnosprawnościami, uzdolnionych, zagrożonych przedwczesnym ukończeniem edukacji), - szkolenia, doradztwo oraz inne formy podwyższania kwalifikacji dla nauczycieli i pracowników pedagogicznych pod kątem kompetencji kluczowych uczniów (TIK, matematyczno-przyrodnicze, języki obce). <p>Przedsięwzięcie będzie finansowane z RPO Województwa Mazowieckiego – Działanie 10.1 Kształcenie i rozwój dzieci i młodzieży.</p>
Szacowana wartość projektu	780.000,00 zł
Szacowany okres	2019-2021

realizacji					
Źródła finansowania projektu	Środki własne	Środki UE (EFS)	Środki budżetu państwa	Środki prywatne	Inne źródła
%	10	90	0	0	0
Prognozowane produkty	<p>Liczba szkół, których pracownie przedmiotowe zostały doposażone w programie – 2</p> <p>Liczba uczniów objętych wsparciem w zakresie rozwijania kompetencji kluczowych w programie – 150</p> <p>Liczba nauczycieli objętych wsparciem w programie - 30</p>				
Prognozowane rezultaty	<p>Liczba szkół, w których pracownie przedmiotowe wykorzystują doposażenie do prowadzenia zajęć edukacyjnych – 2</p> <p>Liczba nauczycieli, którzy uzyskali kwalifikacje lub nabyli kompetencje po opuszczeniu programu – 30</p> <p>Liczba uczniów, którzy nabyli kompetencje kluczowe po opuszczeniu programu – 150</p> <p>Poprawa wyników egzaminów względem poprzedniego roku o 15%</p> <p style="text-align: center;">* * *</p> <p>Wśród uczniów szkół w gminie Wyszogród stwierdzono niski poziom edukacji – zarówno wśród tych, którzy zamieszkują na podobszarze rewitalizacji Grodkowo, jak i na podobszarze rewitalizacji obejmującym obręb 2 w Wyszogrodzie. Największe problemy wykazują uczniowie z językami obcymi i przedmiotami ścisłymi. Ze względu na zmieniającą się gospodarkę coraz większe znaczenie mają umiejętności informatyczne (jak programowanie, które stanowi punkt wyjścia dla wielu różnych branż). Dodatkowo pracodawcy w całym kraju zauważają, że absolwentom brakuje umiejętności pracy w grupie czy umiejętności „miękkich”.</p> <p>Z tego względu zdecydowano się na przygotowanie projektu, który powinien pozytywnie przełożyć się na rozwój różnorodnych kompetencji uczniów i nauczycieli. Pierwszeństwo udziału w projekcie będą miały dzieci mieszkające na obszarze rewitalizacji.</p> <p>Zadanie realizuje cel I. Włączenie społeczne i aktywni mieszkańcy obszaru rewitalizacji, kierunek działania I.3 Rozwój oferty edukacyjnej dla mieszkańców obszaru rewitalizacji.</p> <p>Rezultaty:</p> <ul style="list-style-type: none"> - liczba uczniów, którzy wezmą udział w projekcie i u których nastąpi wzrost kompetencji – 150 osób, - wzrost wiedzy/kompetencji wśród uczestników projektu – 20%. 				

Sposób oceny	Listy obecności Egzaminy szkolne uczniów, którzy uczestniczyli w projekcie
--------------	---

III.4 Uzupełniające projekty i przedsięwzięcia rewitalizacyjne

Zaproponowane przedsięwzięcia o charakterze uzupełniającym są również istotne z punktu widzenia przeprowadzania procesów rewitalizacyjnych na obszarze rewitalizacji gminy Wyszogród. Mają jednak charakter uzupełniających inicjatyw, które wzmocnią pozytywne efekty rewitalizacji. Ich celem jest eliminacja lub co najmniej ograniczenie negatywnych zjawisk powodujących sytuację kryzysową. Oddziaływanie obejmuje dwa obszary tematyczne istotne z punktu widzenia rewitalizacji, tj. AKTYWNA SPOŁECZNOŚĆ oraz BUDYNKI I PRZESTRZEŃ.

Obszar tematyczny AKTYWNA SPOŁECZNOŚĆ ma na celu poprawę istotnej z punktu widzenia rewitalizacji sfery społecznej. Obejmuje działania neutralizujące problemy typu bezrobocie czy ubóstwo, ale też zwiększające ofertę kulturalną, edukacyjną, promowanie integracji międzypokoleniowej itp.

Obszar tematyczny „BUDYNKI I PRZESTRZEŃ” skupia się na przedsięwzięciach związanych z modernizacją obiektów, które służyć będą realizacji przedsięwzięć społecznych skierowanych do osób w trudnej sytuacji oraz poszerzających ofertę gminy w zakresie sportu, rekreacji, wypoczynku, kultury itp. oraz poprawią jakość i komfort życia mieszkańców obszaru rewitalizacji.

Nr	Projekty możliwe do realizacji	Podmiot realizujący	Obszar tematyczny
1.	<p>Modernizacja trzech bloków mieszkalnych</p> <p>Projekt dotyczy 3 budynków zlokalizowanych przy ul. Niepodległości 22, 22b i 22c. Budynki zbudowane są w technologii i wg norm z lat 70. Dlatego też współczynnik przenikania na poziomie 1 W/m²K, przy czym normy od stycznia 2017 r. wynikają współczynnika na poziomie 0,23 W/m²K. W ramach zadania zaplanowano renowację kominów, balkonów, wiatrołapów, ścian fundamentowych, termoizolację dachów oraz ocieplenie ścian. Dzięki temu poprawi się również estetyka budynków i tym samym całego obszaru rewitalizacji.</p>	<p>Wyszogrodzka Spółdzielnia Mieszkaniowa Lokatorsko-Własnościowa w Wyszogrodzie</p>	<p>Budynki i przestrzeń</p>

	<p>Zadanie odpowiada na cel II Zmodernizowana przestrzeń publiczna obszaru rewitalizacji – II.3 Poprawa stanu i estetyki budynków na obszarze rewitalizacji.</p> <p>(podobszar rewitalizacji Wyszogród)</p> <p>Wskaźniki: Liczba wyremontowanych budynków na obszarze rewitalizacji – 3.</p>		
2.	<p>Termomodernizacja budynku „Leniwiec” przy ul. Rębowskiej 7/9/11</p> <p>Termomodernizacja obejmie wszystkie ściany budynku. Dzięki tym pracom zmniejszy się strata ciepła spowodowana przenikaniem przez ściany oraz poprawie ulegnie komfort cieplny. Budynek pochodzi z lat 70. i dzięki pracom zyska także bardziej estetyczną elewację.</p> <p>Zadanie odpowiada na cel II Zmodernizowana przestrzeń publiczna obszaru rewitalizacji – II.3 Poprawa stanu i estetyki budynków na obszarze rewitalizacji.</p> <p>(podobszar rewitalizacji Wyszogród)</p> <p>Wskaźniki: Liczba wyremontowanych budynków na obszarze rewitalizacji – 1.</p>	<p>Wspólnota Mieszkaniowa „Leniwiec”, Gmina i Miasto Wyszogród</p>	<p>Budynki i przestrzeń</p>
3.	<p>Rozwijamy wyszogrodzką przedsiębiorczość</p> <p>Projekt zakłada prowadzenie doradztwa (w formie spotkań indywidualnych oraz szkoleń i warsztatów) dla osób, które już prowadzą działalność gospodarczą. Obejmą one zagadnienia księgowo, promocyjno-marketingowe, prawne, kadrowe.</p> <p>Zadanie odpowiada na cel I. Włączenie społeczne i aktywni mieszkańcy obszaru rewitalizacji – I.1 Aktywność zawodowa mieszkańców obszaru rewitalizacji oraz I.3 Rozwój oferty edukacyjnej.</p>	<p>Gmina i Miasto Wyszogród, lokalne organizacje pozarządowe</p>	<p>Aktywna społeczność</p>

	(podobszar rewitalizacji Wyszogród i podobszar rewitalizacji Grodkowo) Wskaźniki: Liczba podmiotów gospodarczych, które rozwinęły działalność - 15.		
4.	<p>Rodzinnie i na sportowo</p> <p>W projekcie przewidziano zajęcia sportowe dla całych rodzin (od dzieci po seniorów) z instruktorem - głównie nordic walking na trasach wzdłuż Wisły. Dzięki zdobyciu fachowej wiedzy o tym, w jaki sposób prawidłowo wykonywać ćwiczenia, seniorzy będą mogli później wykonywać je samodzielnie.</p> <p>Zadanie odpowiada na cel I Włączenie społeczne i aktywni mieszkańcy obszaru rewitalizacji - I.2 Integracja międzypokoleniowa mieszkańców obszaru rewitalizacji.</p> <p>(podobszar rewitalizacji Wyszogród i podobszar rewitalizacji Grodkowo)</p> <p>Wskaźniki: Liczba uczestników wydarzeń aktywizujących - 100.</p>	Centrum Kultury „Wisła”, lokalne organizacje pozarządowe	Aktywna społeczność

III.5 Komplementarność przedsięwzięć rewitalizacyjnych

W nowym okresie programowania unijnego podkreśla się konieczność integracji realizowanych przedsięwzięć rewitalizacyjnych oraz zapewnienia ich kompleksowości. Przepisy nakazują, aby zadania były spójne i nie powodowały "rozgraniczenia" rewitalizacji na osobne sfery - społeczną, gospodarczą, przestrzenno-funkcjonalną, środowiskową, techniczną, ale aby one wzajemnie się uzupełniały. Zagwarantowaniu tego służą mechanizmy komplementarności zawarte w Wytocznych w zakresie rewitalizacji w programach operacyjnych na lata 2014-2020.

Zgodnie z zasadami **komplementarności przestrzennej**, projekty realizowane w ramach rewitalizacji muszą oddziaływać na obszar rewitalizacji (w tym wypadku złożony z kilku podobszarów), nawet jeśli w wyjątkowych przypadkach realizowane są poza nim. Nie można doprowadzić do sytuacji, w której nastąpi rozprzestrzenienie się

jakiegoś problemu poza obszar rewitalizacji. W przypadku niniejszego programu wszystkie projekty zlokalizowane są na obszarze rewitalizacji. Dodatkowo nie ma możliwości przenoszenia problemów społecznych na inne tereny gminy, bowiem każdy projekt zakłada udział mieszkańców obszaru rewitalizacji, ale nie wyklucza również udziału mieszkańców spoza tego obszaru.

Realizacja przedsięwzięć rewitalizacyjnych gwarantuje też zapewnienie **komplementarności problemowej**, tzn. że realizowane w ramach procesów rewitalizacyjnych projekty powinny się uzupełniać. Ponadto zaplanowane przedsięwzięcia inwestycyjne, polegające na przebudowie czy termomodernizacji modernizacji budynków (w tym w celu nadania im nowych funkcji społecznych) mają przełożyć się na zwiększenie oferty usług społecznych oraz poprawić komfort zamieszkiwania. Udział we wszystkich projektach społecznych jest bezpłatny, dzięki temu będą one dostępne dla potrzebujących mieszkańców, także tych ubogich, bezrobotnych czy starszych. Zaplanowane projekty i przedsięwzięcia odpowiadają w pełni na zdiagnozowane problemy i wynikające z nich potrzeby. Z tego też względu powinny przyczynić się do poprawy sytuacji na obszarze rewitalizacji.

Komplementarność proceduralno-instytucjonalna służy stworzeniu spójnego systemu realizacji, rozumianego jako połączenie sprawnych procedur oraz podmiotów odpowiedzialnych za wdrażanie konkretnych projektów. W przypadku niniejszego Programu podmiotem koordynującym i jednocześnie realizującym przedsięwzięcia rewitalizacyjne jest Gmina Wyszogród i jej jednostki organizacyjne. Na etapie wdrażania poszczególnych przedsięwzięć - zwłaszcza tych o charakterze społecznym - będą poszukiwani ich partnerzy, w postaci przede wszystkim lokalnych organizacji pozarządowych.

Komplementarność międzyokresowa odnosi się do spójności przedsięwzięć wdrażanych w poprzednim programowaniu, a tych projektowanych obecnie. Gmina realizowała szereg przedsięwzięć finansowanych ze środków własnych oraz wsparciem np. funduszy unijnych. Zaproponowane w aktualnym programie rewitalizacji projekty termomodernizacji budynków prywatnych przez zarządców tych nieruchomości stanowi dopełnienie realizowanego w latach 2016-2017 projektu „Termomodernizacja budynków użyteczności publicznej na terenie gmin: Wyszogród, Gostynin, Pacyna, Bielsk”. Celem projektu była poprawa efektywności energetycznej w budynkach użyteczności publicznej w celu obniżenia kosztów eksploatacyjnych związanych

z ogrzewaniem i elektrycznością (oświetlenie), a także zmniejszenie zanieczyszczenia środowiska naturalnego poprzez ograniczenie emisji CO₂. W gminie Wyszogród prace objęły budynek Przedszkola Samorządowego i Urzędu Gminy i Miasta. Ze środków Europejskiego Funduszu Rolnego na rzecz Rozwoju Obszarów Wiejskich sfinansowano w 1. poł. 2018 r. projekt „Odnowa zabytkowych schodów z okresu międzywojennego”. Miał on na celu odrestaurowanie schodów prowadzących do siedziby Gminy Żydowskiej, dzięki czemu poprawił się stan i estetyka przestrzeni publicznej, a także lokalnego dziedzictwa historycznego. Ponadto opracowany został Lokalny Plan Rewitalizacji Miasta Wyszogród na lata 2008-2020. Gmina zrealizowała szereg wpisanych do niego przedsięwzięć przyczyniających się do poprawy stanu i poziomu zagospodarowania przestrzeni publicznych. Skoncentrowano się na rewitalizacji Starego Rynku, w tym modernizacji kamienic komunalnych, przebudowie architektury centralnego punktu Rynku (zieleńca i fontanny), modernizacji elementów pasa drogowego ulicy i chodników itp. Rozbudowano też infrastrukturę edukacyjno-sportową przy zespole szkół przy ul. Niepodległości (a więc również w obrębie obecnie wyznaczonego obszaru rewitalizacji). W ramach działań wpisanych do Strategii Rewitalizacji Obszarów Miejskich dla Obszaru Funkcjonalnego Aglomeracji Płockiej odbudowano ciąg ulic i Park Miejski „Zamkowa”, wymieniając jednocześnie niezbędne elementy instalacji wodno-kanalizacyjnej. Rynek Staromiejski zyskał nawierzchnię z kostki brukowej, zamontowano na nim stylowe latarnie i odnowiono fontannę. Uzupełniono tę przestrzeń także o elementy małej architektury, jak kosze na odpady, stojaki na rowery, ławki. Dokonano rewitalizacji nabrzeża Wiślanego oraz zakupiono pomost pływający do cumowania małych jednostek. Ze względu na tak duży nacisk położony wówczas na poprawę stanu przestrzeni, obecnie skoncentrowano się na elemencie – modernizacji budynków oraz rewitalizacji społecznej.

W ramach **komplementarności źródeł finansowania** zastosowano łączenie różnych rodzajów środków do realizacji przedsięwzięć rewitalizacyjnych. Do zrealizowania zaplanowanych projektów niezbędne będą środki publiczne pochodzące z budżetu gminy, ale także środki dostępne dzięki funduszom unijnym. Dokładnie możliwości uzyskania dofinansowania do poszczególnych projektów zostały przedstawione w podrozdziale dotyczącym ram finansowych Programu. Również przy poszczególnych zadaniach z listy podstawowej znalazła się informacja, z którego

działania (oraz czy z funduszków EFS, czy EFRR) Regionalnego Programu Operacyjnego Województwa Mazowieckiego pochodzą środki.

III.6 Indykatywne środki finansowe

L.p.	Nazwa projektu	Szacowana wartość projektu [PLN]	Szacunkowy okres realizacji	Potencjalne źródła finansowania	Podział środków z uwzględnieniem źródeł finansowania [zł]				
					Środki własne	Środki UE	Środki budżetu państwa	Środki prywatne	Inne źródła
1	Przekształcenie budynku przy posterunku policji w Wyszogrodzie na mieszkania socjalne	300 000,00	2019	RPOWM 2014-2020, Gmina i Miasto Wyszogród *** ewentualnie: środki własne gminy	60 000,00	240 000,00	0,00	0,00	0,00
2	Z nami w przyszłość	150 000,00	2019-2020	Gmina i Miasto Wyszogród *** ewentualnie: środki przedsiębiorców	150 000,00	0,00	0,00	0,00	0,00
3	Sprytny Senior	15 000,00	2020-2022	Centrum Kultury „Wisła”, Miejsko-Gminny Ośrodek Pomocy Społecznej w Wyszogrodzie	15 000,00	0,00	0,00	0,00	0,00

4	Szkoła trampoliną do przyszłości	780 000,00	2019-2021	Szkoła Podstawowa w Wyszogrodzie, Szkoła Podstawowa w Rębowie *** ewentualnie: środki własne gminy, fundusze norweskie, środki konkursowe z fundacji korporacyjnych	78 000,00	702 000,00	0,00	0,00	0,00
Suma		1 245 000,00 zł							

Tab. 10 Harmonogram realizacji głównych projektów i przedsięwzięć rewitalizacyjnych.

Projekt	2018	2019	2020	2021	2022	2023
Przekształcenie budynku przy posterunku policji w Wyszogrodzie na mieszkania socjalne						
Z nami w przyszłość						
Sprytny Senior						
Szkoła trampoliną do przyszłości						

Źródło: opracowanie własne.

III.7 System wdrażania i zarządzania programem rewitalizacji

Uchwałą nr 227/XLII/207 Rady Gminy i Miasta Wyszogród z dnia 28 grudnia 2017 r. przystąpiono do opracowania programu rewitalizacji w gminie. Zarządzeniem nr 3/2018 Burmistrza Gminy i Miasta Wyszogród z dnia 08.01.2018 powołana została Komisja robocza do opracowania planu rewitalizacji dla gminy i miasta Wyszogród na lata 2018-2023. W skład Komisji weszło 6 osób, w tym pracownicy Urzędu Gminy i Miasta, radni, lokalni przedsiębiorcy. Po zakończeniu procesu tworzenia dokumentu, powołany zostanie Zespół ds. Rewitalizacji. Jego skład będzie szerszy niż w przypadku Komisji, obejmie bowiem poza pracownikami Urzędu Gminy i Miasta oraz jednostek organizacyjnych gminy, także przedstawiciele strony społecznej, tj. przede wszystkim lokalnych organizacji pozarządowych, przedsiębiorców, liderów lokalnych i mieszkańców. Zainteresowane udziałem w pracach Zespołu osoby będą mogły w wyznaczonym przez Burmistrza terminie składać swoje deklaracje członkowskie. Wybór członków zostanie dokonany w taki sposób, aby zapewnić proporcjonalny udział poszczególnych grup reprezentantów mieszkańców. Zespół zostanie zaangażowany przede wszystkim na etapie oceny wdrażania (monitoring, ewaluacja) programu rewitalizacji. Zespół posiadać będzie także rolę opiniodawczą, a prowadzone w jego ramach rozmowy będą służyć uzgadnianiu przebiegu/zasięgu konkretnych przedsięwzięć rewitalizacyjnych. Obsługę administracyjną Zespołu zapewni Specjalista ds. ochrony środowiska i planowania przestrzennego Urzędu Gminy i Miasta. Spotkania Zespołu na etapie wdrażania zapisów dokumentu, zwoływane powinny być przez przewodniczącego nie rzadziej niż raz na rok oraz doraźnie - w przypadku pojawienia się istotnych z punktu widzenia rewitalizacji zagadnień wymagających omówienia.

W ujęciu rocznym Zespół będzie odpowiadał za opracowanie do końca pierwszego kwartału każdego roku raportu dotyczącego postępu w pracach służących implementacji zapisów PR. We wspomnianym dokumencie zawarty zostanie opis ewentualnych barier, jakie pojawiły się w związku z wdrażaniem przedsięwzięć rewitalizacyjnych, przyczyny ich wystąpienia oraz rekomendowane środki zaradcze. Cały raport będzie publikowany na stronie internetowej gminy - w Biuletynie Informacji Publicznej i zakładce poświęconej rewitalizacji. W ciągu 30 dni od jego publikacji wszystkie zainteresowane osoby lub podmioty działające bądź chcące prowadzić działania na obszarze rewitalizacji będą mogły składać propozycje zmian w dokumencie - zwłaszcza w zakresie dodania/usunięcia/modyfikacji projektów i przedsięwzięć

rewitalizacyjnych. Następnie ewentualne propozycje zaopiniuje Zespół ds. Rewitalizacji, a po wprowadzeniu zmian w programie rewitalizacji podlegać on będzie uchwaleniu przez Radę Gminy.

Zespół podlega bezpośrednio Burmistrzowi Gminy i Miasta Wyszogród, który – stanowiąc władzę wykonawczą w gminie – odpowiada za realizację programów rozwojowych, w tym programu rewitalizacji.

W oparciu o wskaźniki wykorzystane na etapie opracowywania diagnozy do programu rewitalizacji, zostanie przeprowadzona ewaluacja jego wdrażania. Raporty z ewaluacji będą opracowywane do końca pierwszej połowy 2021 i 2024 roku. Do przeprowadzenia ewaluacji zostaną wykorzystane dane pochodzące z Urzędu Gminy i Miasta, Powiatowego Urzędu Pracy w Płocku, Miejsko-Gminnego Ośrodka Pomocy Społecznej w Wyszogrodzie, Miejsko-Gminnej Biblioteki Publicznej w Wyszogrodzie, Komendy Miejskiej Policji w Płocku (lub Posterunku Policji w Wyszogrodzie) oraz szkół z terenu gminy. Oparcie ewaluacji o dane ilościowe pozwoli zapewnić obiektywizm i bezstronność raportu. Jednocześnie zakłada się, że raport zostanie uzupełniony o dane jakościowe, pozyskane np. w formie ankiet czy wywiadów pogłębionych.

Tab. 11 Lista wskaźników realizacji programu rewitalizacji¹¹.

	Nazwa wskaźnika	Powiązanie z celem rewitalizacji i kierunkiem działania	Wartość początkowa (2018)	Wartość docelowa (2023)	Źródło pozyskiwania danych
Wskaźniki produktu	Liczba obiektów, którym nadano nowe funkcje	II.1	0	1	Urząd Miasta i Gminy Wyszogród
	Liczba wyremontowanych budynków na obszarze rewitalizacji	II.2, II.3	0	5	Urząd Miasta i Gminy Wyszogród, zarządcy nieruchomości
	Liczba projektów aktywizujących/integrujących mieszkańców [szt.]	I.1, I.2, I.3	1	4	Centrum Kultury „Wisła”, Miejsko-Gminny Ośrodek Pomocy Społecznej w Wyszogrodzie, Urząd Miasta i Gminy Wyszogród,

¹¹ W tabeli nie uwzględniono wyników egzaminów szkolnych ze względu na to, że z powodu reformy systemu edukacji zmieniły się zasady ich przeprowadzania oraz stopnie edukacji, na których są przeprowadzane.

					Szkoła Podstawowa w Wyszogrodzie, Szkoła Podstawowa w Rębowie
	Liczba osób, u których wystąpiła poprawa świadomości prawnej i obywatelskiej	I.1	0	100	Centrum Kultury „Wisła”, Miejsko-Gminny Ośrodek Pomocy Społecznej w Wyszogrodzie
	Liczba osób zatrudnionych w wyniku udziału w projekcie	I.2, I.3	0	20	Miejsko-Gminny Ośrodek Pomocy Społecznej w Wyszogrodzie
	Poprawa wyników egzaminów kończących naukę w szkole podstawowej	I.3	0	15%	Szkoła Podstawowa w Wyszogrodzie, Szkoła Podstawowa w Rębowie
Wskaźniki rezultatu	Liczba uczestników wydarzeń aktywizujących/integrujących [os.]	I.1, I.2, I.3	150	310	Centrum Kultury „Wisła”, Miejsko-Gminny Ośrodek Pomocy Społecznej w Wyszogrodzie, Urząd Miasta i Gminy Wyszogród, Szkoła Podstawowa w Wyszogrodzie, Szkoła Podstawowa w Rębowie
Wskaźniki oddziaływania programu rewitalizacji	Osoby korzystające z pomocy społecznej na 1000 mieszkańców	I.1	34,65	31,15	Miejsko-Gminny Ośrodek Pomocy Społecznej w Wyszogrodzie
	Osoby korzystające z pomocy społecznej z powodu ubóstwa na 1000 mieszkańców	I.1	8,31	7,03	
	Osoby korzystające z pomocy społecznej z powodu niepełnosprawności na 1000 mieszkańców	I.1	9,37	8,66	
	Osoby korzystające z pomocy społecznej z powodu bezrobocia na 1000 mieszkańców	I.1	11,85	10,00	
	Udział bezrobotnych w ogóle mieszkańców w wieku produkcyjnym	I.1	6,93	5,95	Powiatowy Urząd Pracy w Płocku
	Udział bezrobotnych długotrwale w ogóle mieszkańców w wieku produkcyjnym	I.1	3,66	2,98	

Udział bezrobotnych powyżej 50 .ż. w ogóle mieszkańców w wieku produkcyjnym	I.1	2,09	1,56	
Liczba kart bibliotecznych na 100 mieszkańców	I.2, I.3	10	13	Miejsko-Gminna Biblioteka Publiczna w Wyszogrodzie
Liczba podmiotów gospodarczych na 1000 mieszkańców	I.1	201	220	REGON
Liczba podmiotów gosp., które zamknęły/ zawiesiły działalność na 100 osób	I.1	5,60	4,95	REGON

Źródło: opracowanie własne.

Ważnym elementem ewaluacji będzie także ocena realizacji zapisów PR pod kątem: skuteczności (czy udało się osiągnąć wyznaczone cele), efektywności (proporcji nakładów ludzkich, finansowych, rzeczowych do osiągniętych rezultatów) oraz trafności (czy dobór celów operacyjnych przełożył się na realizację celów strategicznych). W przypadku, gdy ewaluacja wykaże, iż w analizowanych kwestiach nie następuje poprawa, Zespół ds. Rewitalizacji będzie pracował nad ewentualnymi zmianami zapisów programu rewitalizacji, które następnie zostaną zatwierdzone przez Radę Gminy.

Rada Gminy będzie akceptować zmiany w dokumencie oraz podejmować uchwały warunkujące możliwości wdrażania przedsięwzięć rewitalizacyjnych (np. budżetowe). Do zadań Burmistrza i Urzędu Gminy i Miasta Wyszogród należeć będzie przygotowanie harmonogramu prac nad PR, koordynowanie przedsięwzięć rewitalizacyjnych oraz podejmowanie niezbędnych decyzji określających możliwości wdrażania Programu.

III.8 Partycypacja społeczna

W ramach opracowywania programu rewitalizacji, na etapie diagnozy służącej wyznaczeniu obszaru zdegradowanego i rewitalizacji przeprowadzono badanie ankietowe wśród mieszkańców gminy. Ankiety były dystrybuowane w wersji papierowej za pośrednictwem sołtysów, ponadto udostępniono je w wersji elektronicznej na stronie internetowej gminy. Łącznie zwrócono 83 ankiety. Respondenci wskazywali w nich obszary, które noszą znamiona degradacji, a następnie ocenić zaproponowane problemy w skali od 1 (najmniejsza istotność problemu) do 5 (najbardziej istotny problem).

Największą część ankiet zwrócono z miejscowości Rakowo, która uzyskała 57 wskazań jako obszar zdegradowany w gminie. Jednak obszar ten nie został

w dokumencie wybrany jako taki, bowiem analiza danych i wskaźników nie potwierdziła koncentracji problemów w sferze społecznej. Kolejne pod względem liczby wskazań były miejscowości: Wyszogród (17), Słomin (4), Grodkowo (3), Marcjanka i Rębowo (po 1 wskazaniu). W przypadku miasta Wyszogród najczęściej wskazywano jako zdegradowaną ulicę Rębowską (12 odpowiedzi), Narutowicza (7), Kilińskiego i Płocką (po 6). Jako najważniejsze problemy tych terenów wskazano: bezrobocie i starzenie się społeczeństwa (średnie odpowiedzi 4,12), niski poziom integracji mieszkańców (3,94), brak lub niedostatek zakładów usługowych typu szewc, zegarmistrz (4,41), niski poziom przedsiębiorczości (3,88), brak lub niedostatek nieruchomości pod działalność gospodarczą (3,65), zły stan lub brak chodników/ścieżek rowerowych (4,47), niski poziom zagospodarowania terenów publicznych (4,24), zły stan dróg publicznych (3,94), zanieczyszczenie powietrza przez przestarzałe systemy grzewcze (4,41), zły stan budynków mieszkalnych (4,35) oraz zanieczyszczenie przestrzeni publicznej odpadami (4,06).

W dniu 19 kwietnia 2018 r. przeprowadzono dwa spotkania. O możliwości wzięcia w nich udziału informowano poprzez zamieszczenie zaproszenia na stronie internetowej gminy (strona główna i zakładka poświęcona rewitalizacji). Ponadto o spotkaniach poinformowano mieszkańców w czasie zebrań wiejskich poświęconych sytuacji w gminie, które odbywały się w marcu 2018 r. (również w związku z prowadzonymi w gminie pracami nad programem gospodarki niskoemisyjnej). W pierwszym spotkaniu, w godzinach przedpołudniowych, wzięli udział członkowie Komisji odpowiedzialnej za opracowanie programu rewitalizacji, natomiast w drugim – w godzinach popołudniowych – mieszkańcy miasta i gminy. W pierwszym spotkaniu udział wzięło 9 osób, natomiast w drugim 6¹². W czasie spotkania zaprezentowano wskaźniki wykorzystane do wyznaczenia obszaru zdegradowanego i rewitalizacji. Mieszkańcy mogli się wypowiedzieć na temat kształtu obszarów. Następnym elementem spotkania była rozmowa na temat problemów i pomysłów na ich rozwiązanie.

Od 26 kwietnia do 8 maja 2018 r. interesariusze rewitalizacji mogli składać fiszki przedsięwzięć rewitalizacyjnych. W ramach otwartego naboru swoje projekty zgłosili zarządcy nieruchomości, Urząd Gminy i Miasta oraz jego jednostki organizacyjne.

¹² Gmina nie podejmowała próby ponownej organizacji spotkań. Udział w tych zorganizowanych w ramach prac nad programem rewitalizacji wzięły osoby, które regularnie angażują się w sprawy gminy i reprezentujące zarówno niektóre wsie, jak i miasto. Generalnie mieszkańcy gminy (być może ze względu na jej miejsko-wiejski charakter) angażują się przede wszystkim na poziomie wsi, w sprawach dotyczących bezpośrednio ich miejscowości.

W przyszłości ważną rolę w zapewnieniu udziału interesariuszy w procesie rewitalizacji pełnił będzie Zespół ds. Rewitalizacji scharakteryzowany w rozdziale I.7. Poza tym w ramach oceny realizowanych projektów i przedsięwzięć rewitalizacyjnych, użytkownicy obiektów i beneficjenci będą proszeni o wypełnianie ankiet oceniających jakość świadczonych usług/infrastruktury. Z interesariuszami rewitalizacji oraz pracownikami Urzędu Gminy i Miasta oraz gminnych jednostek organizacyjnych będą przeprowadzane wywiady pogłębione lub ankiety dotyczące osiągnięcia celów społecznych rewitalizacji. Podsumowanie wszystkich działań prezentowane będzie na stronie internetowej gminy w zakładce poświęconej rewitalizacji.

SPIS RYSUNKÓW

Rys. 1 Podział miasta Wyszogród na obręby.....	9
Rys. 2 Zmiany liczby ludności w latach 2015-2017w gminie Wyszogród na tle gmin powiatu płockiego i województwa mazowieckiego.	11
Rys. 3 Udział osób w wieku poprodukcyjnym w ogóle mieszkańców gmin z terenu powiatu płockiego na tle województwa mazowieckiego w 2017 roku [%].	12
Rys. 4 Udział osób w wieku poprodukcyjnym w części wiejskiej gminy Wyszogród w 2017 roku [%].	13
Rys. 5 Udział osób w wieku poprodukcyjnym w poszczególnych obrębach miasta Wyszogród w 2017 roku [%].	13
Rys. 6 Udział bezrobotnych zarejestrowanych w ogóle mieszkańców gmin powiatu płockiego na tle województwa mazowieckiego w 2017 roku [%].	14
Rys. 7 Liczba osób bezrobotnych w części wiejskiej gminy Wyszogród w 2017 r. na 100 mieszkańców w wieku produkcyjnym.....	15
Rys. 8 Liczba osób bezrobotnych w poszczególnych obrębach miasta Wyszogród w 2017 r. na 100 mieszkańców w wieku produkcyjnym.....	15
Rys. 9 Liczba osób długotrwale bezrobotnych na 100 mieszkańców w wieku produkcyjnym w 2017 r. w części wiejskiej gminy Wyszogród.....	16
Rys. 10 Liczba osób długotrwale bezrobotnych na 100 mieszkańców w wieku produkcyjnym w poszczególnych obrębach miasta Wyszogród w 2017 roku.....	16
Rys. 11 Liczba bezrobotnych po 50 r.ż. na 100 mieszkańców w wieku produkcyjnym w części wiejskiej gminy Wyszogród w 2017 roku.....	17
Rys. 12 Liczba bezrobotnych po 50 r.ż. na 100 mieszkańców w wieku produkcyjnym w poszczególnych obrębach miasta Wyszogród w 2017 roku.....	18
Rys. 13 Liczba osób korzystających z pomocy społecznej na 1000 mieszkańców w części wiejskiej gminy Wyszogród w 2017 roku.....	19
Rys. 14 Liczba osób korzystających z pomocy społecznej na 1000 mieszkańców w poszczególnych obrębach miasta Wyszogród w 2017 roku.....	20
Rys. 15 Liczba osób korzystających z pomocy społecznej z powodu bezrobocia na 1000 mieszkańców w części wiejskiej gminy Wyszogród w 2017 roku.	21
Rys. 16 Liczba osób korzystających z pomocy społecznej z powodu bezrobocia na 1000 mieszkańców w poszczególnych obrębach miasta Wyszogród w 2017 roku.	21
Rys. 17 Liczba osób korzystających z pomocy społecznej z powodu niepełnosprawności na 1000 mieszkańców w części wiejskiej gminy Wyszogród w 2017 roku.	22
Rys. 18 Liczba osób korzystających z pomocy społecznej z powodu niepełnosprawności na 1000 mieszkańców w poszczególnych obrębach miasta Wyszogród w 2017 roku.	22
Rys. 19 Liczba osób korzystających z pomocy społecznej z powodu ubóstwa na 1000 mieszkańców w części wiejskiej gminy Wyszogród w 2017 roku.	23
Rys. 20 Liczba osób korzystających z pomocy społecznej z powodu ubóstwa na 1000 mieszkańców w poszczególnych obrębach miasta Wyszogród w 2017 roku.	23
Rys. 21 Liczba czynów karalnych na 100 mieszkańców w części wiejskiej gminy Wyszogród w 2017 roku.....	24
Rys. 22 Liczba czynów karalnych na 100 mieszkańców w poszczególnych obrębach miasta Wyszogród w 2017 roku.....	25
Rys. 23 Średnie wyniki sprawdzianu szóstoklasisty wśród uczniów z części wiejskiej gminy Wyszogród w 2016 roku [%].	26

Rys. 24 Średnie wyniki sprawdzianu szóstoklasisty wśród uczniów z poszczególnych obrębów miasta Wyszogród w 2016 roku [%].	26
Rys. 25 Średnie wyniki egzaminu gimnazjalnego wśród uczniów z części wiejskiej gminy Wyszogród w 2017 roku [%].	28
Rys. 26 Średnie wyniki egzaminu gimnazjalnego wśród uczniów z poszczególnych obrębów miasta Wyszogród w 2017 roku [%].	28
Rys. 27 Liczba kart bibliotecznych na 100 mieszkańców w części wiejskiej gminy Wyszogród w 2017 roku.	30
Rys. 28 Liczba kart bibliotecznych na 100 mieszkańców w poszczególnych obrębach miasta Wyszogród w 2017 roku.	30
Rys. 29 Liczba podmiotów gospodarczych na 1000 mieszkańców w części wiejskiej gminy Wyszogród w 2017 roku.	32
Rys. 30 Liczba podmiotów gospodarczych na 1000 mieszkańców w poszczególnych obrębach miasta Wyszogród w 2017 roku.	32
Rys. 31 Stosunek liczby firm, które zawiesiły lub zakończyły działalność do ogółu podmiotów gospodarczych w części wiejskiej gminy Wyszogród w 2017 roku [%].	33
Rys. 32 Stosunek liczby firm, które zawiesiły lub zakończyły działalność do ogółu podmiotów gospodarczych w poszczególnych obrębach miasta Wyszogród w 2017 roku [%].	34
Rys. 33 Udział budynków pokrytych lub izolowanych azbestem w poszczególnych jednostkach analitycznych w ogóle tego rodzaju budynków w części wiejskiej gminy Wyszogród w 2017 roku [%].	35
Rys. 34 Udział budynków pokrytych lub izolowanych azbestem w poszczególnych jednostkach analitycznych w ogóle tego rodzaju budynków w poszczególnych obrębach miasta Wyszogród w 2017 roku [%].	35
Rys. 35 Odsetek obiektów zabytkowych w poszczególnych jednostkach analitycznych w ogólnej liczbie zabytków w części wiejskiej gminy Wyszogród w 2017 roku [%].	36
Rys. 36 Odsetek obiektów zabytkowych w poszczególnych jednostkach analitycznych w ogólnej liczbie zabytków w poszczególnych obrębach miasta Wyszogród w 2017 roku [%].	37
Rys. 37 Odsetek gospodarstw domowych w części wiejskiej gminy Wyszogród podłączonych do sieci wodociągowej do ogółu gospodarstw domowych w gminie w 2017 r. [%].	38
Rys. 38 Odsetek gospodarstw domowych w mieście Wyszogród podłączonych do sieci wodociągowej do ogółu gospodarstw domowych w gminie w 2017 r. [%].	39
Rys. 39 Podobszar rewitalizacji Grodkowo.	45
Rys. 40 Podobszar rewitalizacji w Wyszogrodzie.	46

SPIS TABEL

Tab. 1 Liczba ludności w poszczególnych miejscowościach gminy Wyszogród.....	10
Tab. 2 Liczba osób korzystających z pomocy społecznej przy uwzględnieniu najczęstszych powodów na 1000 mieszkańców w latach 2015-2016.....	18
Tab. 3 Wyniki sprawdzianu szóstoklasisty w 2016 r. z uwzględnieniem poszczególnych części sprawdzianu [%].....	25
Tab. 4 Wyniki egzaminu gimnazjalnego w 2017 r. z uwzględnieniem poszczególnych części egzaminu [%].....	27
Tab. 5 Czytelnictwo w gminie Wyszogród na tle powiatu płockiego i województwa mazowieckiego w latach 2014-2016.....	29
Tab. 6 Poziom przedsiębiorczości w gminie Wyszogród na tle powiatu płockiego i województwa mazowieckiego w 2017 roku.....	31
Tab. 7 Wyposażenie w infrastrukturę techniczną poszczególnych miejscowości i obrębów w gminie Wyszogród w 2017 roku.....	37
Tab. 8 Zestawienie wskaźników wykorzystanych do delimitacji obszaru zdegradowanego i rewitalizacji w gminie Wyszogród.....	39
Tab. 9 Zestawienie wskaźników delimitacyjnych wraz z podaniem ich wartości (na podstawie danych za 2017 rok).....	41
Tab. 10 Harmonogram realizacji głównych projektów i przedsięwzięć rewitalizacyjnych.....	62
Tab. 11 Lista wskaźników realizacji programu rewitalizacji.....	64